



Årsrapport for studiekvalitet- studieåret 2017/2018



Arkitektur- og designhøgskolen i Oslo
The Oslo School of Architecture and Design

Innholdsfortegnelse

1.	Innledning	4
2.	Kvalitetsarbeidet ved AHO	4
3.	Opptaket ved AHO - Inntakskvalitet	5
	Søkertall til AHO 2015 – 2018.....	5
	Opptaksprøvene og opptakstall	8
	Studenter som møtte til studiestart	10
	Oppsummering opptak til 1. år.	12
	Notat fra opptakskomiteens leder	12
	Opptaksprøve 1 (Hjemmeoppgaven).....	12
	Opptaksprøve 2 (Skoleoppgave)	13
	Kvalitetssikring	13
	Teknisk og administrativ gjennomføring.....	14
	Oppsummering studieadministrasjonen.....	14
	Mål 2018-2019 opptak 1. år	14
	Status for gjennomføring av tiltak fra tidligere opptak	14
	Opptak til masternivå – Lokalt Opptak	16
	Søkertall	16
	Studenter med opptak	18
	Mål 2018-2019 - Erfaringer og tiltak for det lokale opptaket	19
4.	Programdesign	20
	Semesterevalueringer	21
	NOKUTs studiebarometer	24
	Studiebarometeret total for AHO 2017	25
	Studentorganisasjonens rolle	25
5.	Resultatkvalitet	27
	Studieprogresjon	27
	Kandidatproduksjon	27
	Frafall	28
	Pristildelinger	28
	Årboken	28
	Mål for 2018-2019	28
6.	Internasjonalisering	30
	Inn- og utreisende studenter.....	31
7.	Relevans	34
	Kandidatundersøkelse	34
8.	Ph.d.-programmet	36
	Inntakskvalitet	36
	Programdesign.....	36
	Resultatkvalitet	37
	Internasjonalisering	37
	Relevans	37
9.	Erfaringsbasert videreutdanning	38
	Inntakskvalitet	38
	Programdesign.....	38

Resultatkvalitet og relevans	38
Mål 2018-2019	39
10. Vedlegg	40
Vedlegg 1: Frafallstall Master i Arkitektur og Master i Design.....	40
Vedlegg 2: Rapport fra fokusgruppe om oppstart ved AHO	44
Vedlegg 3: Hjemmeoppgave 2018 (design, arkitektur og landskap)	47
Vedlegg 4: Skoleoppgave Design 2018.....	48
Vedlegg 5 Skoleoppgave Arkitekt og Landskapsarkitekt 2018.....	49
Vedlegg 6 Prisvinnere AHO WORKS STUDIO+ DIPLOMA AWARDS	50
Vedlegg 7 Eksempler på Sensorrapporter 2017-2018.....	56

1. Innledning

Målsetningen til Arkitektur- og designhøgskolen i Oslo (AHO) er å være en av de internasjonalt ledende arkitektur- og designhøgskolene i verden.

For å opprettholde en slik posisjon er det igangsatt mange tiltak og satsinger i 2017/2018 som AHO mener vil føre til økt utdanningskvalitet og derigjennom styrke AHO som en ledende utdanningsinstitusjon innen skolens fagfelt.

Det er bla igangsatt prosjekter knyttet til studiekvalitet, studentdemokrati, campusutvikling, digitalisering, forskningsstrategi og personalpolitikk

AHO har i studieåret 2017/2018 jobbet godt og målbevisst med kvalitetskultur. NOKUT gjennomførte våren 2018 et institusjonsbesøk for å føre tilsyn med AHOs systematiske kvalitetsarbeid. Tilsynet fra NOKUT medførte et ekstra fokus på kvalitetsstyringen ved institusjonen og besøket var helt klart med på å samle både faglig ansatte og administrativt ansatte i en felles forståelse for det systematiske arbeidet som foregår på AHO.

Årsrapport for studiekvalitet gir et overordnet bilde på institusjonsnivå, og er basert på data fra DBH, NOKUTs studierbarometer samt instituttens egenrapportering vedrørende kvalitetssikrende tiltak på både kurs- og instituttnivå.

2. Kvalitetsarbeidet ved AHO

AHO er en vitenskapelig høyskole med rundt 660 registrerte studenter. AHOs kvalitetssystem er godkjent av NOKUT og arbeidet med studiekvalitet følger AHOs faglige årshjul.

AHO har studieåret 2017/2018 vært deltaker i pilotprosjektet til NOKUT hvor det skal lages en ny tilsynsordning rundt den nye studietilsynsforskriften vedtatt i 2017. Dette har vært en arbeidskrevende, men veldig lærerik prosess for hele AHO. I løpet av studieåret 2017/2018 har en arbeidsgruppe ledet arbeidet frem mot tilsynsbesøket i april 2018 og involvert hele organisasjonen i å kartlegge og definere AHOs kvalitetsarbeid. Dette arbeidet har medført at AHO fikk dokumentert alt det gode kvalitetsarbeidet som foregår ved institusjon, men også avdekket noen områder som skolen må jobbe videre med.

Gjennom arbeidet med å kartlegge kvalitetsarbeidet ved AHO har skolen også redefinert noen av kvalitetsparameterne som ble godkjent av NOKUT som del av AHOs kvalitetssikringssystem i 2010 og som fjorårets (2016/2017) studiekvalitetsrapport var bygd opp rundt. De opprinnelige parameterne var:

1. Opptakskvalitet
2. Studieprogramkvalitet
3. Evalueringer og klagebehandling
4. Studieprogresjon og kandidatproduksjon
5. Kvalitet på støttefunksjoner

Etter grundig arbeid ble disse parameterne revidert og kvalitetssikringssystemet til AHO er nå bygget opp rundt følgende parametere på alle utdanningsnivåer.

1. Inntakskvalitet
2. Programdesign
3. Resultatkvalitet
4. Internasjonalisering
5. Relevans

Kvalitetsrapporten 2017/2018 er av den grunn bygget på disse fem kvalitetsparameterne og er en videreføring av det gode arbeidet hele organisasjonen har gjort under arbeidet med NOKUT tilsynet.

3. Opptaket ved AHO - Inntakskvalitet

Søkertall til AHO 2015 – 2018

Opptaket ved AHO er en del av Samordna opptak der én søker kan sette opp 10 prioriterte studievalg med søknadsfrist 15.april.

Tallene som blir brukt i dette kapitlet for 1.års opptak er fra hovedopptaket som gikk 16. juli gjennom Samordna opptak. Vi skiller vi mellom antall søknader og unike søkere til AHO.

Opptaket 2018 var det første opptaket til den nye 5-årige fellesgraden i landskapsarkitektur mellom AHO og UiT Norges arktiske universitet. Begge institusjoner har jobbet målrettet med rekruttering til det nye studiet gjennom ulike kanaler. Ved søknadsfristens utløp var det 675 søkere hvor 70 av disse var førsteprioritetssøkere.

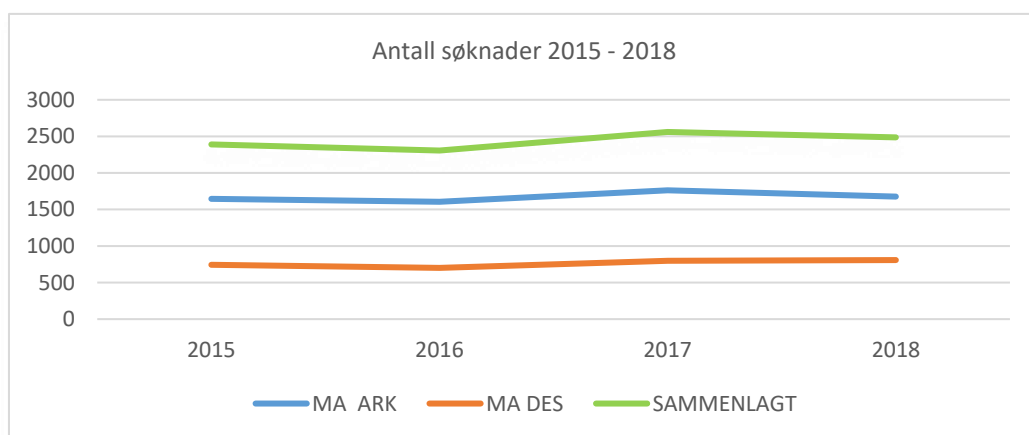
254 søkere leverte inn hjemmeoppgavene, og 183 av disse ble innkalt til skoleoppgaven. Etter at opptaket var gjort ble det sendt ut 22 tilbud, 11 av disse til førsteprioritetssøkere – og alle 22 takket ja. Snittalderen på studentene er 24 år og kjønnsfordelingen er 50/50.

Resultatet av opptaket har vært gledelig for fellesgradens styre og programledelse. Søkertallene må anses som gode for et nytt studium og andelen opptatte studenter som har hatt studiet på førsteprioritet kan si noe om en motivert studentgruppe. I år har opptaksprosessen for landskapsprogrammet ligget tett opptil arkitektprogrammet med felles skoleoppgave. Hvorvidt det skal videreføres til neste år vil besluttes på bakgrunn av erfaringer fra årets opptak og faglige vurderinger.

Tabellen under viser det totale antall søknader i over en fireårsperiode

Søknader totalt					
	2015	2016	2017	2018	Endring
MA ARK	1645	1605	1762	1677	-4,8 %
MA DES	744	701	798	808	1,3 %

Sammenlagt	2389	2306	2560	2485	-2,9 %
MA LAND				675	
Sammenlagt alle				3160	
Totalt unike søkere AHO	1828	1807	1982	2090	5,45 %



Tabell 1: Totalt antall søknader til AHO

Som vi ser av fremstillingen har AHO en stabil søkermasse..

Arkitekt har en nedgang i antall søknader, Design en liten oppgang på 1,3%. Totalt har AHO en nedgang på 2,9%, men har en økning i antall unike søkere. Dette betyr at det i 2018 er noe færre søkere som søker på flere programmer. Tabellen under viser en oversikt over andel førsteprioritetssøkere.

Førsteprioritetssøkere i perioden 2015 - 2018						
	2015	2016	2017	2018	Endring i prosent	Førstepri. pr. studieprogram
MA ARK	710	672	767	734	-4,3 %	46,2 %
MA DES	127	127	148	146	-1,35 %	16,6 %
Sammenlagt MA og MA DES	837	799	915	880	-3,83 %	
MA LAND				70		10,6 %
Sammenlagt alle	837	799	915	950	3,83 %	

Tabell 2: Andel førsteprioritetssøkere.

AHO har totalt en liten nedgang i antall førsteprioritetssøkere. Ser vi at nedgangen fortsetter i 2019 kan det bli aktuelt å ta en vurdering på om tiltak skal settes inn.

AHO har en høy prosentvis andel søkere med førsteprioritet. Hele 46,2% av alle søkerne har arkitekt på 1. prioritet.

Master i landskapsarkitektur hadde i år 70 førsteprioritetssøkere. Det anser vi som et tilfredsstillende tall første år programmet tilbys.

Med det nye studieprogrammet Master i landskapsarkitektur har AHO en økning av førsteprioritetssøkerne på 3,83%.

Tabellen nedenfor viser søkertall for sammenlignbare studier.

	Studi eplas ser	Totalt antall søkere	Antall søkere pr plass	Antall førstepriorite ter	Førstepriorite t. pr plass
Arkitektur					
AHO	60	1677	27,8	734	12,2
NTNU	80	1501	19,6	362	4,5
Design					
AHO	30	808	26,7	146	4,9
NTNU					
Industriell design	40	780	18,4	123	3,1
Ingeniør, produkt- og systemdesign	22	139	6,0	24	1,1
Grafisk design	30	777	22	123	4,1
Interaksjonsdesi gn	30	309	6,2	50	1,7
Oslo Met					
Produktdesign	42	484	11,5	85	2,9
UIO					
Interaksjonsdesi gn	121	1658	13,7	347	2,0
Landskaps- arkitektur					
AHO	20	675	33,8	70	3,5
NMBU	50	848	16,7	175	3,5
HVL	25	385	15,4	48	1,9

Tabell 3: Søkertall og førsteprioriteter sammenlignbare studier.

Det gjøres oppmerksom på at enkelte studier ikke er direkte sammenliknbart med våre, men at vi konkurrer om mange av de samme søkerne. AHO har høyt antall søkere pr. plass og et høyt antall førsteprioritetssøkere på studieprogrammet Master i arkitektur. AHO står fortsatt i en særstilling når det gjelder arkitekturutdanning i Norge. Også det nye programmet i landskapsarkitektur står seg svært godt sammenlignet med tilsvarende utdanninger i Norge ved å ende opp med nøyaktig like mange førsteprioritetssøkere som den godt etablerte landskapsarkitekturutdanningen på NMBU.

Vi har også vært i kontakt med KADK (Det Kongelige Danske Kunstakademis Skoler for Arkitektur, Design og Konservering) for å se på antall søkere fra Norge og hvor mange som fikk plass på bachelor i arkitektur i 2018:

Av 834 søkere var 184 norske. 67 ble innkalt til opptaksprøven og 32 ble tilbudt. 26 av disse takket ja til plassen. Det er grunn til å tro enkelte av de som ikke takket ja til tilbud om plass ved AHO fikk plass ved KADK.

Opptaksprøvene og opptakstall

Opptakskomiteens mandat (vedlegg 1) er å utvikle, administrere og bedømme opptaksprøven til første års opptak ved AHO, samt evaluere opptaket. Komiteen har i 2018 bestått av følgende representanter:

Einar Sneve Martinussen, leder av komiteen
Espen Hauglin (ARK/LAND)
Sindre Wam (ARK)
Jørgen Johan Tandberg (ARK)
Stein Roxset (DES)
Vera Pahle (DES)
Birgitta Cappelen (DES)
Marianne Lucie Skuncke (LAND)
Mattias Fredrik Josefsson (LAND)
Frida Nilsen (ARK), studentrepresentant
Jonas Vetlesen (DES), vara studentrepresentant
Siv Svanåsbakken, sekretær og administrativ opptaksansvarlig 1. år

I forbindelse med oppstart av det nye studieprogram Master i landskapsarkitektur ble opptakskomiteen i 2018 utvidet med representanter for å dekke dette fagfeltet. Opptakskomiteen jobbet programbasert ved selve sensureringen, men har hatt flere møter i løpet av prosessen for å sørge for at de stiller noenlunde samme krav til søkerne og at de tilnærmer seg sensurering og poenggiving på samme måte. Hjemmeoppgaven ble utformet som en felles oppgave for alle tre studieretningene.

AHO har i henhold til Forskrift om opptak til høgre utdanning § 1-1-3 og § 4-4 og §4-10 spesielle opptakskrav som en del av det formelle opptaksgrunnlaget. Sammen med Generell studiekompetanse (GSK) er opptaksprøvene ved AHO et formelt krav for å kunne få opptak.

Opptaksprøven er to-delt med én hjemmeoppgave som er felles for alle tre studieprogram og en skoleoppgave som er programspezifikk.

AHO bruker Moodle som innleveringsportal for hjemmeoppgaven. Det ble foretatt en gjennomgang av Moodle før portalen åpnet for innlevering av hjemmeoppgavene. Brukergrensesnittet ble mer intuitivt og spesielt utformet til å være en innleveringsportal for hjemmeoppgaven, og vi fikk få henvendelser med behov for brukerstøtte i Moodle. På tross av dette mener opptakskomiteen at Moodle ikke er tilrettelagt som system for en slik funksjon. Det er blant annet vanskelig å få ut riktige rapporter som igjen gjør at deler av prosessen må gjøres manuelt.

Opptakskomiteen vurderer de innsendte besvarelsene og inviterer kvalifiserte kandidater til skoleoppgaven. I forbindelse med opptak til nytt studieprogram, Masterstudiet i landskapsarkitektur, ble de som gikk videre fra hjemmeoppgaven til landskap og arkitektur tilbudt å ta skoleoppgaven i Tromsø. I år takket ingen søkere ja til dette tilbudet.

2018 var fjerde året der opptakskomiteen hadde utarbeidet ulik skoleoppgave for søkere til design og søkere til arkitektur. Denne ordningen har høstet utelukkende gode erfaringer. For det nye studieprogrammet i landskapsarkitektur valgte imidlertid konsortiumstyret å ha samme prøve som arkitekt. Før neste års opptak vil disse prosedyrene bli gjennomgått for å vurdere om opptaksprøven for arkitektur og landskap skal skilles.

Søkerne rangeres etter poengsummen på opptaksprøven samt poengberegningen fra vitnemålet med en fordelingsnøkkel der opptaksprøven teller 2/3.

Poenggingen i rangeringen av søkerne er en møysommelig og tidkrevende prosess. Det krever mye tid av representantene og er preget av mange manuelle prosesser. Disse manuelle prosessene fører til risiko for avvik på listene og feilregistreringer. Både Opptakskomiteen og studieadministrasjonen mener et bedre digitalt verktøy ville lettet og trygget dette arbeidet og bør få høyeste prioritering på tiltakslisten for opptak 2019

Tabellen nedenfor viser antall innleverte hjemmeoppgaver og antall videre til skoleoppgaven over en treårs periode

	2015	2016	2017	2018	Prosentvis økning fra 2015
Totalt antall unike søkere	1828	1807	1982	2090	14,3 %
Innleverte hjemmeoppgaver	647	561	562	691	6,8 %
Andel innleveringer av totalt antall søkere	35,4 %	30,7 %	29 %	34 %	
Andel innleveringer pr. studieprogram					

MA ARK				630	
MA DES				327	
MA LAND				254	
Videre til skoleoppgavene samlet	330	352	370	421	27,6 %
Videre til skoleoppgaven pr. studieprogram					
MA ARK				300	
MA DES				226	
MA LAND				183	
Studenter med opptak	90	90	90	112	

Tabell 4: Andel innlevert hjemmeoppgaver og videre til skoleoppgavene.

AHO hadde ved årets opptak en økning i antall innleverte hjemmeoppgaver i forhold til 2017. I år leverte 34% av den totale søkermassen hjemmeoppgaven. Med Landskapsarkitektur som nytt studieprogram har antall innleveringer økt med 23%. Sammenligner vi kun master i arkitektur og Master i design med i fjor har vi også en økning på 18,3 %

Antall innleveringer har holdt seg stabilt over mange år. Studieadministrasjonen har jobbet med kommunikasjon ut mot søkerne i to år, noe som har ført til merkbart færre henvendelser til vår førstelinjetjeneste på opptak uten at det har ført til en stor økning i innleverte av hjemmeoppgaven.

I etterkant av årets opptaket ble det sendt ut en spørreundersøkelse til søkere til landskapsarkitektur som ikke hadde levert hjemmeoppgaven. Undersøkelsen ble sendt til 492 mottakere og 119 respondenter gjennomførte undersøkelsen. Respondentene ble bedt om å velge blant 8 årsaker til at de ikke levert hjemmeoppgaven i tillegg til at de hadde mulighet til å utdype i en fritekstkommentar. Alternativet «Travel periode, f.eks. pga. eksamen» var årsaken som ble valgt av de aller fleste. Vi vet at de fleste av AHOs søkere er studenter ved andre institusjoner eller elever ved videregående skoler, og at våren er en travel tid for denne gruppen.

På den andre siden har AHO gjennom flere år hatt en svært stabil andel som leverer hjemmeoppgaven på tross av spesifikke tiltak rettet mot søkerne. 421 (61 %) unike søkere ble innkalt til skoleoppgaven, en relativt høy andel.

Studenter som møtte til studiestart

Oversikten nedenfor viser budsjetterte plasser og antall studenter som møtte til studiestart.

	Antall budsjetterte plasser	Opptak 1. år
MA ARK	60	60
MA DES	30	30
MA LAND	20	22*

Tabell 5: Totalt antall studenter med opptak (med status MØTT)

*En kom inn pga feil saksbehandling som ga opptak ved omregning av poeng, én ble tatt på bakgrunn av at studieprogrammet åpnet opp flere studenter.

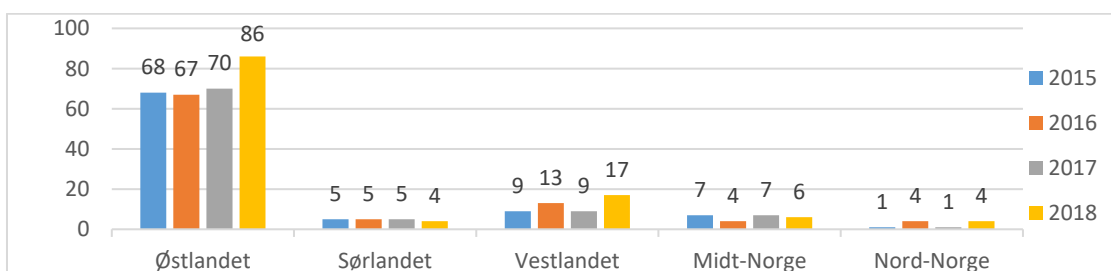
	2015	2016	2017	2018
	Prosentandel	Prosentandel	Prosentandel	Prosentandel
MA ARK	98,4	90,3	94,65	93,55
MA DES	75,9	58,82	61,3	63,3
MA LAND				59,9
Totalt	92,2	84,5	80	81,25

Tabell 6: Andel førstprioritetssøkere med opptak (tall i prosent)

Tabellen viser en oversikt over hvor stor andel søkere som har AHO som førstprioritet.

AHO har en samlet andel førstprioritetssøker på 81,25 % i 2018, som må kunne sies å være svært høyt (se tabell 3).

Geografisk fordeling av studenter med opptak 2018



Tabell 7. Studenter med opptak fordelt på landsdel

76,8 % av de som har fått opptak er fra Østlandet. Kun på 3,57% av studentene som møtte til studiestart er fra Nord-Norge, totalt 4 studenter hvorav ingen fra Finnmark. AHO bør vurdere en bevisst strategi for å rekruttere fra større deler av landet.

Snittalder

	2015	2016	2017	2018
MA ARK	22,9	22,1	21,7	22,8
MA DESIGN	22,8	23,1	21,6	22,7
MA LAND				24,0
Snitt totalt	22,9	22,6	21,7	23,0

Tabell 8: Alder hos søkere som har fått opptak

Snittalder har økt noe. Det kan forklares ved at AHO tok opp fra ordinærkvote ved ventelisteopptak samt enkelte studenter med høy alder. Som tabell 8 viser er det ikke et mønster at gjennomsnittsalderen til de nye studentene har økt de siste årene.

Andel kvinner

	2015	2016	2017	2018
MA ARK	58,1	51,6	69,5	51,5
MA DESIGN	40	64,7	64%	70
MA LAND				50
Sammenlagt	52,7	56,3	67,4	55,9

Tabell 9: Kjønnfordeling søkere med opptak (tall i prosent).

Oppsummering opptak til 1. år.

Notat fra opptakskomiteens leder

Opptakskomiteens overordnede tilbakemelding er at årets opptaksprosess har vært faglig og praktisk vellykket, med noen mindre avvik. Her vil jeg oppsummere de viktigste elementene av årets opptak, samt mine egne refleksjoner som komitéleder.

Årets komité hadde både erfarne og ferske medlemmer, noe som også var verdifullt. To av medlemmene (1 ark + 1 des) satt i sin andre 2 årsperiode. Komitéleder mener at det bør vurderes om medlemmene skal sitte i tre år, slik at erfarings sammensetningen og kompetanseoverføringen i komiteen blir enda sterkere. Også i år har studieprogrammene for arkitekt og design hatt representasjon fra grunnutdanningen, både av medlemmer og studentrepresentanter.

Komiteens erfaring er at dette er verdifullt siden det gir realistiske forventninger i komiteen til hva søkere kan forventes å levere.

Opptaksprøve 1 (Hjemmeoppgaven)

Opptaksprosessens faglige struktur var i år som følger: Opptaksprøve 1 (Hjemmeoppgaven) er felles for alle studieprogrammene, mens Opptaksprøve 2

(Skoleoppgaven) er delt i en prøve for design og en for landskap/arkitekt. Programmene sensurerer hver for seg i alle ledd.

De viktigste målsetningene vi har tatt med oss fra tidligere år er:

- Å forenkle prosessen for søkerne ved å ha et relativt enkelt oppgavesett som alle skal besvare.
- Sørge for sammenlignbare resultater på tvers av søkermassen ved at alle besvarer samme sett oppgaver.
- Få frem bredden i det faglige potensialet hos søkeren - blant annet ved at alle søkerne besvarer samme sett av oppgaver og at oppgavene utvikles av faggruppene i fellesskap slik at særegenheter hos faggruppene ivaretas.
- Sørge for at vi avdekker generelle kvaliteter hos søkerne, ved å prioritere kvaliteter som går på tvers av faggruppene (kommunikasjon, kreativitet, formgivning etc.).
- Samt at vi forenkler og kvalitetsikrer sensurprosessen.

Med utgangspunkt i disse målsetningene ble det i år utviklet både fagspesifikke og generelle oppgaver av faggruppene. I fellesskap ble et stort antall av oppgaveforslagene evaluert og forenklet, og komiteen utarbeidet et sett med to oppgaver som samtlige søkere måtte levere. Hjemmeoppgavene ble deretter sensurert i faggruppene og søkerne med høyest poengsum ble invitert til respektive skoleoppgaver. Komiteen mener at ordningen med felles hjemmeoppgave bør videreføres.

Opptaksprøve 2 (Skoleoppgave)

I år har vi hatt delt skoleoppgave; med en opptaksdag for design og en dag med oppgaver for arkitekt/landskap.

Faggruppene mener i det store og hele, særlig for arkitekt og design, at årets skoleoppgaver var hensiktsmessige og ga et godt grunnlag for evaluering. Særlig vellykket har det vært å ha oppgaver som er konkrete og hvor det er tydelig hva søkerne skal jobbe med. Ordningen med delt skoleoppgave bør videreføres og det bør gjøres en vurdering om ordningen også skal gjelde opptaksprøven til landskapsarkitektur.

Kvalitetssikring

De siste årene har en viktig del av komitelederens arbeid vært kvalitetssikring av opptaket. De viktigste tiltakene har vært:

1. Økning av komiteens størrelse til 3 medlemmer pr program.
2. Tidlig oppstart med opptaks-arbeidet, tydelig struktur på prosessen og delegering av faglig ansvar.
3. Felles utarbeiding av mål, evalueringskriterier og oppgavesett.
4. Delt skoleoppgave hvor fagspesifikke krav kan testes.
5. Hensiktsmessige digitale verktøy og prosesser.

Alle disse tiltakene har nå gitt verdifulle resultater og komiteen foreslår at de videreføres.

Teknisk og administrativ gjennomføring

Komiteleder har i år, som de to tidligere år, hatt ansvaret for både de faglige og tekniske sensurprosessene, og de digitale verktøy og prosedyrer som brukes til disse. Bakgrunnen for dette har vært et behov for kvalitets-sikring, arbeidsbesparelser for komiteens medlemmer i sensurprosessen, og behovet for forutsigbare og etterprøvbare prosedyrer for digital sensurering. Både spesifikke verktøy og generelle, dokumenterte prosedyrer (flyt-diagrammer etc.) er nå i bruk i opptaket. Dette har medført større oversikt, tydeligere håndtering av avvik og raskere sensur.

Oppsummering studieadministrasjonen

Studieadministrasjonen har i 2018, som i fjor, nedlagt et betydelig arbeid med på rekruttering og informasjon ut til søkerne. Innleveringer av hjemmeoppgaven økte, men det er uklart om det henger sammen med informasjonstiltak eller oppstart av nytt studieprogram. Det er naturlig at AHO når en nye søkergrupper med tilbud om en Master i Landskapsarkitektur. AHO brukte også i år Isave som et system for å sende ut informasjon til søkerne, med ekstra fokus på å nå søkere til Master i Landskapsarkitektur.

Som i fjor erfarte vi at henvendelser til førstelinjetjenesten sank betraktelig. En indikasjon på at informasjonen var god og nådde ut til søkerne.

I samarbeid med kommunikasjons- og informasjonsavdelingen ble også våre nettsider betraktelig forbedret med tanke på informasjon ut. Åpen Dag ble gjennomført med stor suksess.

Sensur- og rangering prosessen er en teknisk utfordring. Mange manuelle operasjoner som bør digitaliseres, automatiseres og forenkles for å unngå menneskelige feil.

Som nevnt under tabell 4 er andelen søkere som leverer hjemmeoppgaven 34 %. Dette tallet har holdt seg stabilt over mange år og det er verdt å merke seg at de aller fleste som leverer har et av vår studier som førstevalg.

Av de som fikk opptak hadde 81,25% av studentene AHO som sitt førstevalg. Hele 93,55 av opptatte studenter ved arkitektur hadde studiet som førstevalg. Våre studenter er motiverte og dedikerte til fagene og det er minimalt med frafall etter semesterstart.

Mål 2018-2019 opptak 1. år

Status for gjennomføring av tiltak fra tidligere opptak

- I opptaksrapporten fra 2017 ble rekruttering, og særlig rekruttering fra et større geografisk området og et bredere sosioøkonomisk lag av befolkningen, innført som tiltak. Det ble igangsatt et prosjekt som gjennom året har jobbet med mangfold og rekruttering av nye studentgrupper. Vi

åpnet også for at søkere til landskapsarkitektur og arkitektur kunne få ta skoleoppgaven i Tromsø. Tallene fra årets opptak viser at vi ikke har kommet i mål, og vi vil derfor videreføre dette tiltaket

- Som rekrutteringstiltak har vi også satt opp en informasjons- og kommunikasjonsplan i form av nyhetsbrev gjennom markedsføringsverktøyet Isave. Dette har fått ned henvendelsene per e-post og telefon betraktelig.
- Digitalisering og forenkling av sensurprosessen. Dette punktet har stått på tiltakslisten siden 2016, og arbeidet er i gang ved at opptakskomiteens leder har laget en prosedyre for sensur. Tross dette er prosessen fortsatt sårbar; både fordi leder av komiteen er den eneste som kan prosessen rent teknisk.
- Opptaksprøvene: opptakskomiteen har fortsatt arbeidet med å spisse oppgaven mot den enkelte studieretning. Dette arbeidet har blitt videreført i 2018 og opptakskomiteen oppsummerer at arbeidet har vært verdifullt. (Se pkt. 4.)
- Opptakskomiteen: Forslag fra 2017 om å øke representantene fra 2 til 3 fra hver studieretning har blitt gjennomført. Dette har vært et svært nyttig tiltak.
- Skyggesensur av studentrepresentanter i opptakskomiteen ble ikke videreført i 2018. I 2017 ble konklusjonen at skyggesensuren ikke ga noen klare svar på om dette hadde noen innvirkning på den endelige sensuren.

Tiltak for neste år

- Fortsette rekruttering av søkere fra Nord-Norge. Eksempler på tiltak kan være å reise til videregående skoler i Finnmark og Troms for å informere om AHO, tilrettelegge for overnatting og opplegg når de kommer til Oslo og opprettholde muligheten for å ta opptaksprøvene i Tromsø.
- Nedsette en prosjektgruppe som evaluerer og iverksetter tiltak for å digitalisere, automatisere og forenkle sensurprosessen.
- Fortsette arbeidet med å utvikle opptaksprøvene. Forenkle og konkretisere språk og kompleksitet slik at terskelen for å fullføre hele søkeprosessen blir lavere.
- Sørge for at opptaksreglementet for felles graden i Landskapsarkitektur slik det vedtas av Konsortium styret samsvarer med opptaksprosedyrene ved AHO

Opptak til masternivå – Lokalt Opptak

AHO gjennomfører opptak til masternivå (4. år) på studieprogrammet Master i arkitektur og opptak til de toårige masterprogrammene Master i design og Master i landskapsarkitektur, campus Oslo og Tromsø. Til opptaket 2018 stilte styret 60 plasser til rådighet for opptak til masternivå, 15 plasser til hvert program.

Opptak til masternivå administreres av studieadministrasjonen og for første gang i år var det ikke Opptaks- og godkjeningsutvalget, men programutvalgene som hadde ansvaret for den faglige utvelgelsen og rangeringen av søkerne. Denne prosessen begynner etter at studieadministrasjonen har behandlet søknadene etter formelle kriterier¹. Programutvalgene hadde delegert ansvaret ut til:

Arkitektur: Sabine Müller og Ermioni Garramone

Design: Steinar Killi, Mosse Sjaastad, Andreea Tecusan og Natalia Agudelo

Landskapsarkitektur: Marianne Lucie Skuncke og Luis Callejas

Søkertall

Tabellen viser en oversikt over alle registrerte søkere 2015-2018.

	2015	2016	2017	2018
MA ARK	517	595	583	530
MA IDE	212	237	241	304
MA LAND	109	126	209 Oslo og Tromsø	194 Oslo og Tromsø
MA LAND Tromsø	46	44		
Sum	884	1002	1033	1028

Tabell 10: Søkere til masternivå, innpassing og lokalt opptak

Tallene refererer til antall søkere som har registrert seg i portalen Søknads web. Antallet søkere som fullførte hele søknadsprosessen med portefølje og påkrevde vedlegg er lavere. Det er brutto søkertallet som er registrert i tabellen fra tidligere år, og derfor vi tar med dette i tabellen for sammenlignings skyld.

For første gang er det en stagnasjon i søkertallene, totalt sett. Nedgangen i søkere til arkitekturprogrammet kan være et resultat av de skjerpede opptakskravene som ble innført til opptaket 2017, der det ble stilt krav til fagsammensetning i grunnutdanningen for å kvalifisere til opptak². Designprogrammet hadde imidlertid en stor økning på hele 26%.

¹ Bachelorgrad eller tilsvarende i det aktuelle fagområdet samt dokumentasjon på ferdigheter i engelsk i henhold til regelverk: <https://aho.no/en/news/documentation-knowledge-english>

² Søkere til masterprogrammet i arkitektur må kunne dokumentere at de har et visst antall studiepoeng i følgende fag:

- Materialteknologi – 5 sp
- Byggteknikk og konstruksjon – 10 sp
- Arkitekturhistorie – 30 sp
- Urbanisme – 60 sp

Tabellen viser en oversikt over søkere og søknader til de ulike programmene

	Mas-ter ark.	Master land. Oslo	Master land. Tromsø	Industri-des.	Interaksjons-des.	Tjeneste-des.	Total
Master ark.	517						517
Master des.				243	244	242	729
Master land.		181	131				312
Total	517	181	131	243	244	242	1558

Tabell 11: Søkere/søknader.

Tallene i figur 11 er korrigert for dubletter og ufullstendige søknader. Tabellen viser antall søkere som har søkt til de ulike studieprogrammene/retningene. Kolonnen «Total» viser totalt antall søknader. Det er altså flere søknader enn antall søkere da svært mange søker seg til alle tre retningene på design-programmet og både til landskapsarkitektur både i Oslo og Tromsø.

Tabellen nedenfor viser geografisk fordeling.

Land / Region	Antall søknader	Prosent
Norge	115	11,6%
Norden forøvrig. og Baltikum	39	4%
Europa forøvrig.	174	17,5%
Nord-, Sør-, og Mellom-Amerika	75	7,5%
Afrika	66	6,6%
Asia, eks. Kina	271	27,3%
Kina, eks. Hong Kong	244	24,6%
Australia og New Zealand	9	0,9%
TOTALT	993	100%

Tabell 12: Geografisk fordeling.

Pilot eksterne opptaksprøver

På grunn av den høye andelen kinesiske søkere til design-programmet ble det i forkant av opptak 2018 besluttet å sette i gang en pilot med eksterne opptaksprøver i Kina. Bakgrunnen var i hovedsak å kvalitetssjekker samsvar mellom søkerens dokumenterte ferdigheter og faktiske ferdigheter. Det ble gjort en avtale med Hunan universitet, og alle søkere som var formelt godkjent ble invitert til å gjøre en praktisk opptaksprøve der. Det ble i forkant satt av en kvote på 5 plasser.

34 søkere ble invitert til opptaksprøver og 20 møtte opp. Etter opptaket fikk syv søkere tilbud, og fem av disse takket ja. Alle møtte til studiestart.

Fagmiljøet anser piloten så langt som vellykket. En måned inn i semestret synes gruppen studenter som ble tatt opp gjennom piloten å inneha kompetanse som er

- Prosjektering – 80 sp
- Exphil (eller metodefag) – 10 sp

svært relevant for studier ved AHO, i større grad enn tidligere år. Kombinasjonen intervju og oppgaver ansikt til ansikt og ikke kun Skype-intervju har hevet kvaliteten på studentgruppen.

Det bør nevnes at piloten er ressurskrevende både tidsmessig og økonomisk. Tre personer reiste til Kina i denne omgang, og gruppen som reiste melder tilbake at det vanskelig kan være færre. Gruppen av kinesiske søkere konkurrerer heller ikke med resten av søkergruppen da de fikk tilbudene i forkant av at det ordinære opptaket. Dette kan imidlertid forsvares ved det høye antallet kinesiske søkere. Det ble satt av 5 plasser til piloten, og andelen søkere fra Kina har de siste årene ligget mellom 25 og 30%. Til slutt må det nevnes at søkerne må reise til et bestemt universitet AHO har samarbeidet med, noe som kan virke ekskluderende på de søkerne som ikke har mulighet til å reise.

Trass i disse utfordringene ønsker ledelsen av Institutt for design å videreføre piloten de neste årene.

Studenter med opptak

Den totale rammen for opptaket til masternivå var på 15 plasser per studieprogram, totalt 60 studenter.

Tabellen under viser hvor mange studenter som møtte til studiestart med det totale antall utsendte tilbud i parentes.

	2015	2016	2017	2018
MA ARK	16 (24)	11 (18)	12 (22)	13 (20)
MA IDE	17 (29)	13 (22)	22 (47)	12 (23)
MA LAND	13 (22)	11 (30)	11 (32)	14 (21)
MA LAND Tromsø	4 (12)	8 (13)	7 (24)	5 (18)
Sum	50 (87)	43 (83)	52 (125)	44 (82)

Tabell 13. Opptak til masternivå, 2015– 2018.

Oversikt over nasjonalitet hos søkere som ble innvilget opptak

	MA ARK	MA IDE (Ind)	MA IDE (Int)	MA IDE (tjeneste)	MA LAND	MA LAND Tromsø	SUM
Bangladesh					1		1
Canada	1					2	3
Finland						1	1
Frankrike					1		1
India			1	1		1	3
Iran					2		2

Italia	1						1
Island	2						2
Kina	4		1	4	3		12
Norge	2		2		4		8
Polen	1					1	2
Serbia	1						1
Storbritannia					1		1
Spania					1		1
Sør-Korea		1					1
Tyskland	1		1				2
USA		1			1		2
SUM	13	2	5	5	14	5	

Tabell 14. Opptak 2018 fordelt på nasjonalitet

I år var det 18% norske studenter som møtte til studiestart. Dette er en nedgang fra fjorårets 30,8%. Fordelingen norske studenter per studieprogram er ganske jevn i år. Den klart største gruppen er kinesiske studenter med 27%.

Mål 2018-2019

Det lokale opptaket forløp i det store og hele bra. Studieadministrasjonens dokumentkontroll ble gjort på en annen måte i år slik at belastningen ble fordelt på flere. I forkant av opptak 2019 vil vi gå gjennom informasjonen på nettsidene og kvalitetssikre den. Det er fortsatt et betydelig frafall i løpet av sommeren, og her bør ytterligere tiltak iverksettes. Til opptaket 2015 ble søknadsfristen endret fra 1. april til 1. mars, og i fjor ble det besluttet at siste suppleringsopptak skulle være ferdig innen 1. juni. Vi har imidlertid ikke merket ønsket forbedring. Tabell 13 viser et underforbruk på 16 studieplasser i forhold til plasser stilt til rådighet. På alle program står det ledige plasser som følge at studenter som ikke dukker opp til studiestart. Verst er det i Tromsø der kun 5 av 15 plasser er besatt. Til alle programmer satt vi med en venteliste etter hovedopptaket, og gjorde flere suppleringsopptak utover våren og sommeren. Det er allikevel vanskelig å få tak i studenter etter hovedopptaket da de gjerne har forpliktet seg til andre institusjoner. Tidsfristene til UDI og SiO gjør også at suppleringsopptak etter medio juni skaper problemer for internasjonale søkere, og det er disse vi har flest av i masteropptaket.

En del av studentene som velger å trekke seg gir heller ikke beskjed om dette, og AHO finner ikke ut av det før de unnlater å møte til studiestart. Tabellen viser også at dette har vært et gjentakende problem de siste årene. Tiltak for å redusere antall ubrukte studieplasser har vært på tiltakslisten også etter tidligere års opptak, men det er tydelig at det ikke har vært tilstrekkelig.

Tiltak som overbooking bør vurderes, særlig på studieprogrammene der vi tradisjonelt sliter med å fylle plassene. Det vil foreslås å åpne for overbooking når opptaksrammene for 2018/2019 legges frem for styret. Piloten for eksterne opptaksprøver for design ønskes videreført

4. Programdesign

Med forankring i skolens pedagogiske plattform bygger AHO opp sine utdanningsprogrammer i form av læringsutbyttebeskrivelser, faglig forankrede og godt utprøvde undervisningsopplegg og gode rutiner for evaluering og justering av programmene. Viktige faktorer for å sikre god kvalitet er tett studentoppfølging, hyppige gjennomganger, systematiske semester- og programevalueringer, en velfungerende studentorganisasjon, kollegaveiledning i faggrupper og nært samvirke med eksterne sensorer og samarbeidspartnere.

Studieåret 2017/2018 har AHO hatt flere aktiviteter som har bidratt til å kvalitetssikre programdesign ved høyskolen. Det har vært en totalgjennomgang av designprogrammet hvor både læringsutbyttebeskrivelse samt emnebeskrivelser har vært til gjennomgang og revidering.

AHO har i løpet av studieåret fått godkjent en ny felles grad i Landskapsarkitektur sammen med UIT. Felles graden er organisert inn under et konsortium styret som både styret ved AHO og styret ved UIT har godkjent. Arbeidet med felle graden har bidratt meget positivt på kvalitetsrutinene ved AHO da etablering av program ikke er en aktivitet som er så hyppig gjentakende. Studieplans arbeidet har bidratt til at AHO har gjennomgått sine rutiner for etablering og internt akkreditering av egne program.

I studieåret 2017/2018 har AHO har tilsyn fra NOKUT vedrørende det systematiske kvalitetssystemet ved skolen. NOKUT-prosessen ble organisert som et prosjekt ved høyskolen og skolens studieprogram ble gjennomgått i sin helhet hvor både rutiner for opprettelse, revideringer samt evalueringer av programmene ble gjennomgått og revidert i henhold til NOKUTs tilsynsforordning.

Undervisningsutvalget ved AHO

Dette studieåret er det innført en prøveordning med viserektor for utdanning. Viserektor for utdanning har hovedansvaret for programkvalitet og programdesign. Han leder Undervisningsutvalget (UU). UU har hatt 6 møter i studieåret. Arbeid knyttet til programkvalitet via gode evalueringsformer, arbeid med læringsutbyttebeskrivelser samt internasjonalisering har vært kvalitetstemaer på mange av UU sine møter.

Programutvalgene ved AHO

Programutvalgene (PU) ved AHO ble opprettet i 2017 og har utviklet seg i løpet av studieåret. De spiller en sentral rolle ved kvalitetssikring av programdesign. Arbeidet i PU har utviklet seg i løpet av studieåret og utvalgene fungerer nå som arbeidsgrupper som både kvalitetssikrer emnebeskrivelser, studieplaner og progresjonstall for programmene.

PU er saksforberedere til undervisningsutvalget i saker som omhandler programdesign og medvirker til at emnene gjennomgås og tilpasses de godkjente læringsutbyttene

Intern akkreditering og intern evaluering av programmene

NOKUTs Tilsynsforordning setter krav om at institusjoner skal ha system for egnevaluering og system for ekstern evaluering av egne program. Dette er en viktig

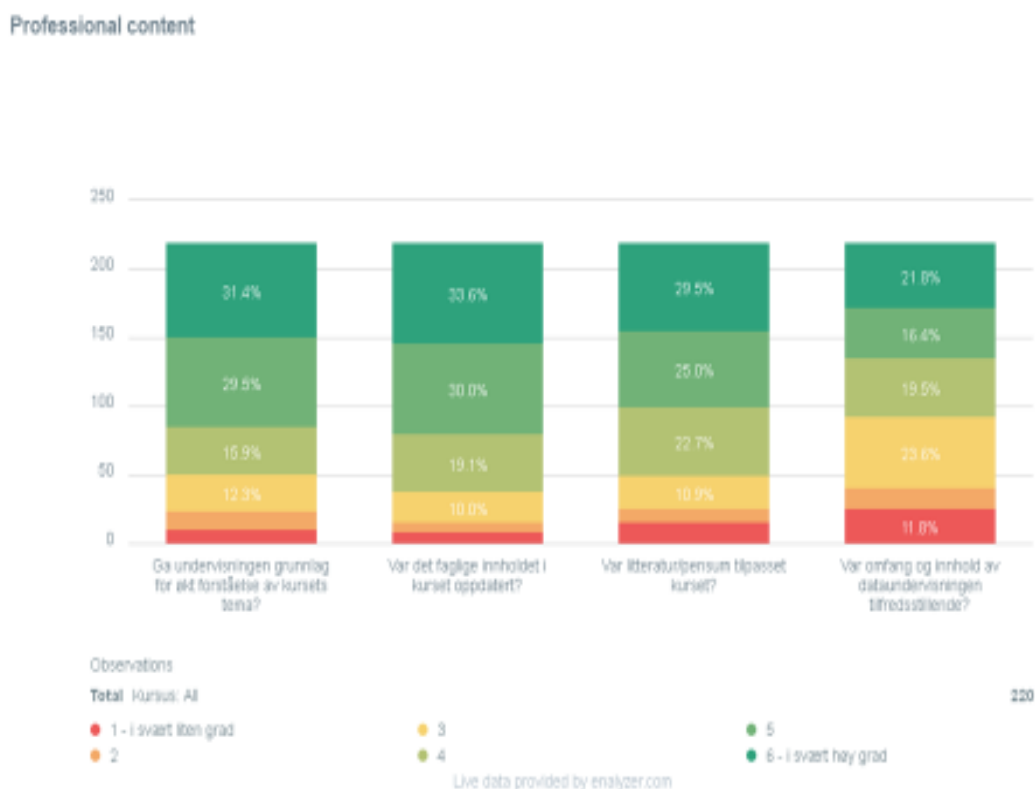
del av kvalitetsarbeidet ved institusjonene. AHO har mange eksterne aktører som jevnlig vurderer og evaluerer studentenes og kursenes innhold. Som eksempel kan vi her nevne diolomsensorer, bransjefolk som gjennomfører case og sensurerer prosjekter. Vi har imidlertid ikke et systematisk system som iverksetter både interne evalueringer på programnivå eller eksterne evalueringer på programnivå.

Semesterevalueringer

AHO gjennomfører jevnlige semesterevalueringer hvor studentenes tilbakemeldinger videreføres inn i arbeidet med kvalitetssikring av det faglige innholdet på kursnivå.

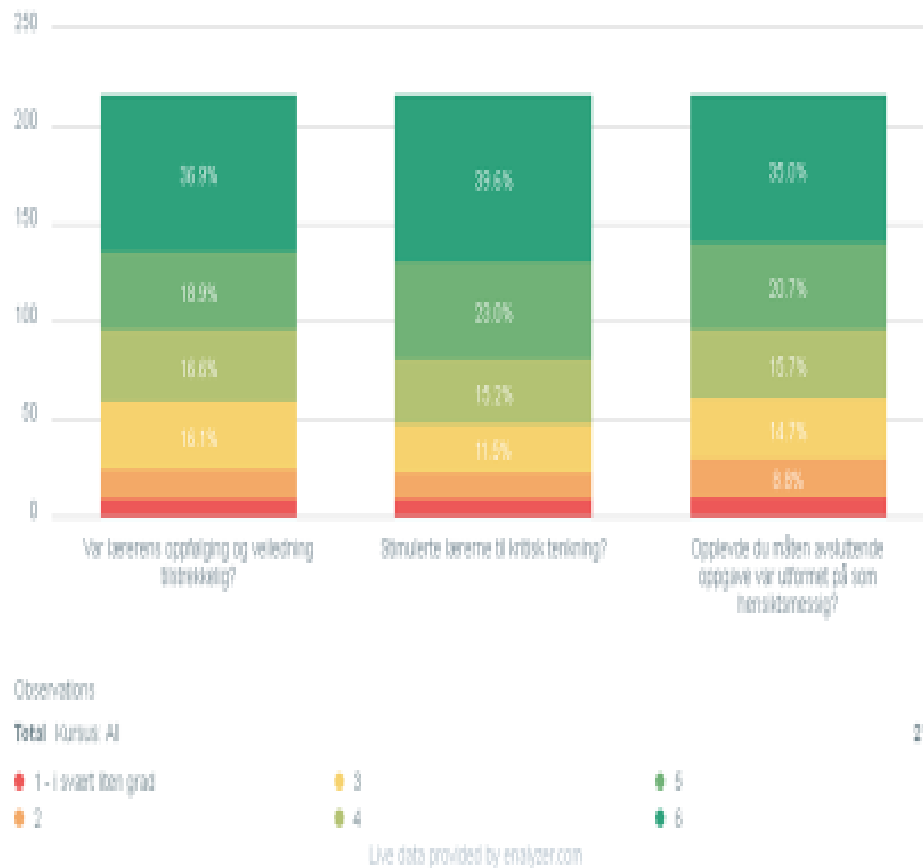
AHO har et problem med studentdeltagelse på sine semesterevalueringer. Dette har ført til så lav svarprosent på evalueringene at det ikke alltid har vært nok tilbakemeldinger for å få tatt ut et statistisk tallmateriale fra evalueringene. Av den grunn er mange av resultatene ikke representative grunnet lav svarprosent og vi velger derfor å kun vise utdrag av den helhetlige semesterevaluering her. Dette er hvor svarene har en større grad av representativitet i seg.

Figur 1 viser tilfredshetsgrad på faglig innhold i kursene høsten 2017



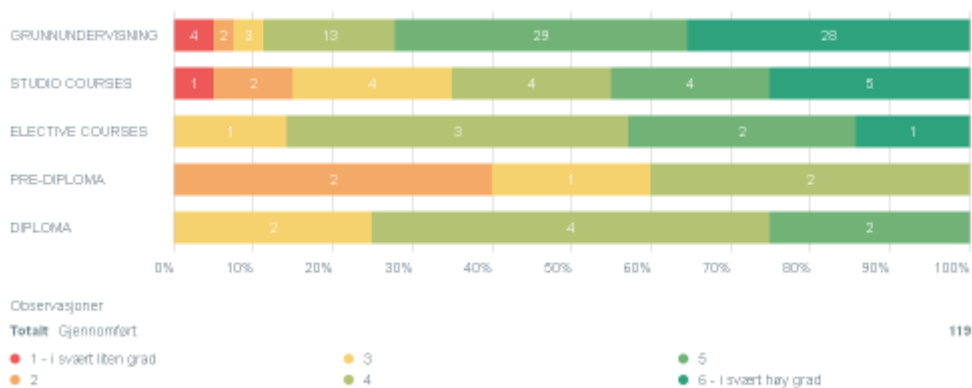
Figur 2, 3 og 4 viser tilfredshetsgrad vedrørende det pedagogiske nivået i kursene det samme semester

Educational programs



Faglig innhold - Var det faglige innholdet i kurset oppdatert?

Distribusjon

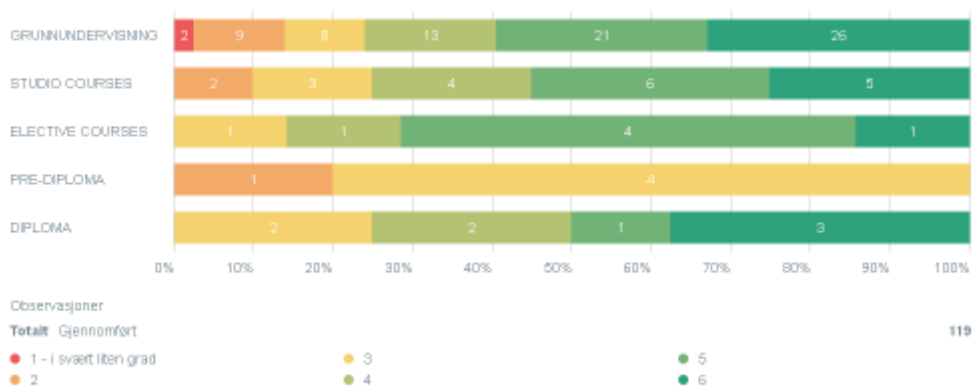


Powered by Analyzer | 2. september 2018 19:59

13

Pedagogisk opplegg - Var lærerens oppfølging og veiledning tilstrekkelig?

Distribusjon



Powered by Analyzer | 2. september 2018 19:59

15

Tabellene viser at studentene jevnt over er svært fornøyd med både faglig og pedagogisk innhold i kursene på AHO. Tilsvarende undersøkelse for våren 2018 kunne ikke tas ut da antall svarende studenter var så lavt at det ikke var mulig å hente ut statistikk fra undersøkelsene.

Gjennomganger

Gjennomgangen står sentralt i AHOs kvalitetsarbeid. Den samler studenter, lærere og eksterne kritikere/sensorer i et dynamisk og åpent evaluering- og diskusjonsforum der alle sider ved studentenes prosjektarbeid blir berørt: faglig kvalitet, metode, tematikk, relevans, fremstillingsform, progresjon, utviklingspotensial mv. Studentene presenterer

selv sitt prosjekt i plenum i form av modeller, tegninger og digitale fremstillinger, og både medstudenter, lærere og eksterne kritikere deltar aktivt med kommentarer og anbefalinger. Gjennomgangen gir studentene og de eksterne kritikerne anledning til å gi kursansvarlige tilbakemeldinger og muligheten til å justere det pedagogiske opplegget underveis. Det gjennomføres normalt 4-5 gjennomganger i løpet av semesteret, med særlig vekt på en midtveisgjennomgang og en sluttgjennomgang. Gjennomgangsformatet gir studentene tett faglig oppfølging, aktiv deltagelse i egen læring og nær kontakt med eksterne fagmiljøer. Dette forbereder også studentene på den arbeidsformen som venter dem etter endt studium.

Kursevalueringer

Hvert kurs har i tillegg til sine gjennomganger, evalueringer i løpet av kurset og i slutten av kurset. Dette er evalueringer hvor studentene får uttrykke sine meninger vedrørende innhold, måloppnåelse, pedagogikk mm. De aller fleste kurs har ikke innført skriftlige kursevalueringer slik at dette kan akkumuleres opp til rapportnivå.

NOKUTs studiebarometer

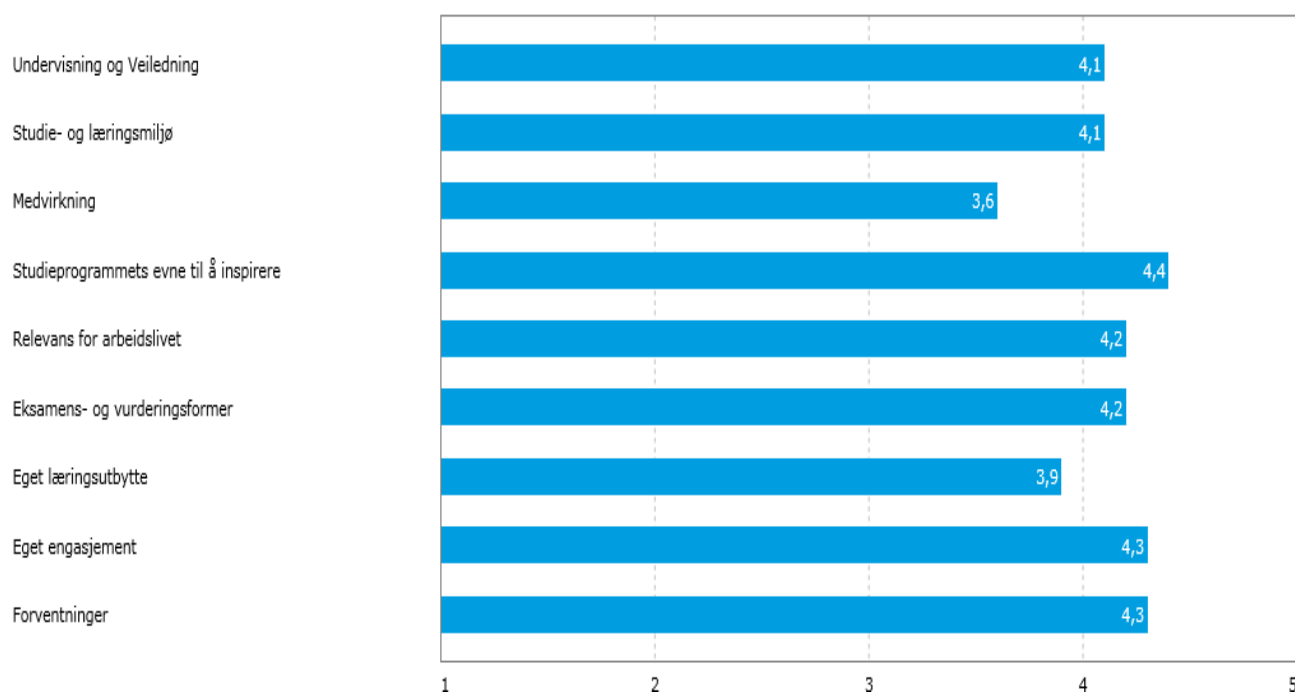
Studiebarometeret er NOKUTs årlige, nasjonale spørreundersøkelse om studentenes opplevde studiekvalitet. Undersøkelsen sendes ut hver høst til alle 2.- og 5.-årsstudenter i Norge.

Ved AHO besvarte 150 studenter undersøkelsen i 2017, noe som tilsvarer en svarandel på 52%

Studentene svarer på en rekke enkeltspørsmål fordelt på indeksene undervisning, læringsmiljø, medvirkning, programmets evne til å inspirere, relevans, vurderingsformer, læringsutbytte, eget engasjement og forventninger. Resultatscoren for indeksene er gjennomsnittet av scoren for hvert enkeltspørsmål. Det er ingen vektning mellom spørsmålene. Studentene svarer på enkeltspørsmål på en skala fra 1-5, der 1 = 'ikke tilfreds' og 5 = 'svært tilfreds'.

I henhold til NOKUTs studiebarometer var AHOs studenter generelt godt fornøyd i 2017. Sammenlignet med resten av landet bruker AHOs studenter mest tid på studiene og scorer høyere enn gjennomsnittet på tilfredshet.

Enkeltspørsmålene i undersøkelsen er gruppert i hovedområder. Hvert hovedområde består av flere enkeltspørsmål innenfor et overordnet tema.



Studiebarometeret total for AHO 2017

Studentorganisasjonens rolle

SAHO har styrket sin rolle ved AHO studieåret 2017/2018. Organisasjonen er blitt mer stabil og studentrepresentanter fra SAHO er tilsted i alle skolens utvalg.

Studentrepresentantene spiller en viktig rolle også i programdesignstrukturen da de både er representert i programutvalgene og i undervisningsutvalget. I tillegg arbeides det med opprettelse av et tillitsvalgt system hvor det jevnlig skal være møter mellom tillitsvalgte for et kurs, instituttledere og studieadministrasjon.

Mål 2018-2019

Det er et klart mål for 2018-2019 å utarbeide klare måleparametre for de NOKUTs rapport etter gjennomgang av AHOs systematiske kvalitetsarbeid har gitt høyskolen en del pålegg og en del råd. Høyskolen skal systematisk jobbe med NOKUTs tilbakemeldinger. Systematisere interne og eksterne evalueringrutiner på programnivå og sette det inn i kvalitetssikringssystemet.

Vi ser at andelen som svarer på semesterevalueringene er svært lave. Undervisningsutvalget jobber høsten 2018 med å finne alternative evalueringformer som kan bidra til at vi får systematiske tilbakemeldinger fra studentene som bidrar til kvalitetsutvikling..

For å sikre høy grad av både faglig og pedagogisk kvalitet ved både grunnutdanning og masterkurs er arbeidet til PU ene ved programmene fremdeles svært viktig. Kvalitetssikring av innhold i henhold til læringsutbyttebeskrivelser er selve rammen i utdanningen vår. Anel eksterne lærere som bidrar til relevans skal fremdeles ivaretas mens arbeidet med å sikre FOU tilgangen til kursene blir svært sentralt også inn i neste studieår.

Det bør gjennomføres en ny kandidatundersøkelse hvert 3. år og det må jobbes med å etablere kvalitetsparametre på dette området. Til slutt må skolen sikre god opplæring av studentrepresentanter slik at de blir gode i sine roller i utvalgene. I tillegg må det etableres gode rutiner for gjennomføring og oppfølging av tillitsvalgtordningen

5. Resultatkvalitet

AHO bruker mye ressurser på å sikre at resultatene som kommer ut av studieprogrammene er av høy kvalitet. Kvaliteten måles gjennom en rekke evalueringsformer og formater: studentens akkumulerte Portfolio, semestersensur med eksterne sensorer, en utstrakt utstillingsaktivitet, semestervise prisutdelinger, skolens årbok samt andre publikasjoner. Alle masterstudenter avslutter sitt studium med et diplomarbeid av ett semesters varighet, eksaminert i form av en presentasjon i plenum av eksterne sensorer og utstilt for offentligheten i skolens lokaler.

Studieprogresjon

Studentene ved AHO har en god og jevn studieprogresjon. Studieadministrasjonen har i studieåret hatt en stort fokus på oppfølging både av "aktive" studenter men også de studenter som ikke er aktive av ulike grunner. Oppfølgingen av de ikke aktive studentene er viktig for å få et riktig bilde av både progresjonsaktiviteter og for å få et godt bilde av studiepoengproduksjonen.

Tabellen under viser snitt av alle aktive studenters beståtte studiepoeng. Ett år tilsvarer 60 studiepoeng, og AHO har et veldig høyt snitt.

Studieprogramnavn	2013	2014	2015	2016	2017
Master i arkitektur	52,98	55,43	54,02	53,65	54,32
Master i industridesign Fra 2016 er navnet: Design	56,3	51,59	53,89	53,04	55,01
Master i landskapsarkitektur	59,21	69,65	55,8	50,4	47,02
<i>SUM</i>	<i>54,44</i>	<i>54,03</i>	<i>53,47</i>	<i>52,36</i>	<i>52,11</i>

Kilde: DBH

Kandidatproduksjon

Et godt måltall på god studiekvalitet er å se på kandidatproduksjonen og hvordan denne utvikler seg, sett i forhold til både progresjon, sykmeldinger og gitte permisjoner. Slik tabellen viser under har AHO hatt en relativ jevn kandidatproduksjon. Unntaket som vises i 2015 må sees på som ekstraordinært.

Studieprogramnavn	2014- Fullført	2015- Fullført	2016 - Fullført	2017 - Fullført	2018-vår Fullført
Master i arkitektur	57	72	53	55	26
Master i industridesign Fra 2016 er navnet: Design	21	29	34	36	26
Master i landskapsarkitektur	13	19	18	17	10
<i>SUM</i>	<i>91</i>	<i>120</i>	<i>105</i>	<i>108</i>	<i>62</i>

Kilde: DBH*

Frafall

Det finnes ingen klare nasjonale statistikker for frafall på integrerte 5-årige eller 5,5-årige mastergrader. Derfor har det blitt gjort en analyse for å få et innblikk i hvor mange som faller fra studiene på to startkull på de to integrerte mastergradene AHO tilbyr, Arkitektur og Design. Hele oversikten finnes i vedlegg 1, her følger en oppsummering.

Ser vi på kullene som startet på master i arkitektur 2010 og 2011 viser det seg at frafallet fra disse kullene er mellom 15-20 % av de rundt 60 studentene som startet. Det største frafallet er allerede de to første semestrene.

Ser vi på kullene som startet på master i design 2011 og 2012 viser det seg at frafallet fra disse kullene er høyt, fra 30% til opp mot 50 % av de rundt 30 studentene som startet. Det største frafallet er allerede de to første semestrene. Grunnlaget for et så stort frafall er trolig at mange studenter har meldt overgang til master i arkitektur tidlig i studieløpet, og dermed ikke fullført denne graden. Dette må undersøkes nærmere, men det eksakte frafallet fra studier på AHO er trolig lavere da mange fortsetter på en annen grad. Fra Kull 2013 er denne overgangsmuligheten stengt, og det vises også på frafallstallene for dette kullet.

Pristildelinger

AHO gjennomfører hvert halvår utstilling og studentkonkurransen – AHO Works Award. Se vedlegg 6 for mer informasjon om prisene delt ut studieåret 2017/2018.

Det er lærerne som nominerer de ulike studentarbeidene som hvert program stiller ut. For å kvalitet sikre arbeidene ytterligere benyttes en ekstern jury bestående av personer fra de ulike bransjer som er relatert til våre studier.

På lik linje med diplomene er dette en kvalitetsindikator som i tillegg til faglig kvalitet sikrer både relevans og nærhet til næringsliv og bransjen.

Årboken

Hvert år gir AHO ut en årbok som oppsummerer undervisningsaktiviteten på skolen. De beste studentarbeidene velges av en redaksjon og presenteres gjennom tekst, tegning og foto i en helhetlig utforming. Årboken skal gi et helhetlig bilde av studiekvaliteten på skolen og representerer, på tilsvarende måten som utstillingen, en mulighet til å reflektere over kvalitetsnivået. Årboken sendes ut til skolens mange samarbeidspartnere og er én av flere indikator på skolens kvalitet. I tillegg til å være det mest sentrale eksamineringsformatet i syklus 3, er disputasen en viktig møteplass for fagpersoner fra alle skolens studieprogrammer. Flere av forskningsmiljøene ved AHO er relativt ferske og disputasene er derfor en viktig arena for fagdebatt, kritikk og for å bygge opp en felles.

Mål for 2018-2019

AHO planlegger å gjøre en grundig undersøkelse rundt frafallet fra de 5 og 5,5 årige mastergradene for å få mer kvalitativ informasjon om hvem som faller fra, grunner

for frafall og hva frafallet innebærer (om de forsvinner fra AHO eller søker seg over til andres studieprogrammet).

6. Internasjonalisering

Internasjonalisering blir sett på som ett av midlene for å øke kvaliteten på høyere utdanning, gjennom å gripe inn i studiestruktur og læringsmiljø og være et positivt bidrag til pedagogisk kvalitet³ Internasjonale impulser gjennom utveksling vil gi positive effekter for den enkelte, arbeidslivet og samfunnet, i form av økt forståelse for faget gjennom ulike tilnæringsmetoder, språkferdigheter, kulturforståelse og annen generell kompetanse.

I Forskrift om tilsyn med utdanningskvaliteten i høyere utdanning § 2-2 punkt 7 og 8 heter det at studietilbudet skal ha ordninger for internasjonalisering som er tilpasset studietilbudets nivå, omfang og egenart og at studietilbud som fører fram til en grad, skal ha ordninger for internasjonal studentutveksling. Innholdet i utvekslingen skal være faglig relevant.

Dette må AHO innrette seg etter. AHO har også en klar egeninteresse av utstrakt internasjonal kontakt. Strategidokumentet Strategi 2020 slår fast at AHO skal være et fremragende, internasjonalt orientert og spesialisert universitet med ambisjon om å være internasjonalt konkurransedyktige. Internasjonalisering i form av utveksling av studenter, faglig- og administrativt ansatte ansees som et middel for å oppnå dette.

For at internasjonalisering skal være et middel for å oppnå dette er det avgjørende å være oppmerksom på viktigheten av å kvalitetssikre faglig relevans, faglig nivå og at studentene utveksler til institusjoner med et godt faglig renommé eller profil som er attraktiv for den norske institusjonen

Antall avtaler ut i hvilke land

AHO har utvekslingsavtaler med 50 ulike læresteder, fordelt på de tre studieprogrammene master i arkitektur, master i landskapsarkitektur og master i design. Master i arkitektur har klart flest avtaler etterfulgt av master i design. Master i landskapsarkitektur har foreløpig få egne avtaler som er inngått spesielt for studenter i landskapsarkitektur. Studentene på dette studieprogrammet har imidlertid kunnet reise ut på avtaler som er inngått for arkitekturstudenter.

Majoriteten av AHOs utvekslingsavtaler er Erasmus+ avtaler. Erasmus+ er EUs utvekslingsprogram. Resten av avtalene er bilaterale avtaler med læresteder utenfor Europa. Majoriteten av Erasmus+ avtalene er med land i Norden og Nord- og Vest-Europa. Avtalene er noe skjevt fordelt mellom de europeiske landene. Eksempelvis så er antall avtaler med læresteder i Storbritannia og Irland forholdsmessig lavt. Kun tre av femti avtaler er med læresteder i denne regionen. Det lave antall avtaler med læresteder i Storbritannia og Irland kan sees på bakgrunn av at mange læresteder i denne regionen har høye skolepenger og at det derfor er vanskelig å få inngått utvekslingsavtaler. Et alternativ er å inngå det som av mange læresteder kalles Study Abroad avtaler. Disse innebærer imidlertid at studentene må betale skolepenger. 4

Nye avtaler

³ Michelsen, S. og Aamodt P. O. (2006): Evaluering av kvalitetsreformen. Sluttrapport. NIFU

⁴ Det gjøres oppmerksom på at Lånekassen kan dekke skolepenger opp til et visst nivå.

AHO får med jevne mellomrom henvendelser fra andre læresteder om inngåelse av avtaler. Også AHOs egne faglig ansatte tar initiativ til inngåelse av avtaler med læresteder de har et faglig samarbeid med. Arbeidet med nye avtaler bør systematiseres slik at inngåelse av nye avtaler ikke skjer ad hoc, men heller er et resultat av en helhetlig strategi.

Den eksisterende avtaleporteføljen gjennomgås i forkant av fristene for å søke om utveksling (1. Februar/15. September). Internasjonal koordinator sjekker at avtalene er gyldig for det kommende semesteret og at det ikke er skjedd faglige eller strukturelle endringer som gjør at AHOs studenter ikke kan reise til et bestemt lærested. Avtaleporteføljen bør imidlertid også gås gjennom jevnlig med tanke på om man skal videreføre eller avslutte eksisterende avtaler, på bakgrunn av hvor godt de fungerer og hvor hyppig brukt de er. Arbeidet med nye og eksisterende avtaler bør samkjøres. Avtaleporteføljen gjelder (såfremt det ikke forekommer strukturelle eller faglige endringer) for en 4 års periode og man inngår nye avtaler eller avslutter gamle avtaler først ved en periodes utløp.

Inn- og utreisende studenter

	Høst 2017	Vår 2018
Utreisende	22	23 (hvorav 8 reiste våren 2018)
Innreisende	36	37 (hvorav 17 kom våren 2018)

Hvor mange studenter ut

Høsten 2017 reiste 22 AHO studenter på utveksling. 15 av disse reiste på Erasmus+ avtaler, mens 5 reiste på bilaterale avtaler og 2 reiste på individuelle avtaler. 7 reiste for ett semester, mens 15 reiste for to semestre. Våren 2018 reiste ytterligere 8 AHO studenter på utveksling. Samtlige av disse reiste på Erasmus+ avtaler.

Høsten 2017 ble det av Undervisningsutvalget (UU) besluttet at utveksling må finne sted i 7. – 9. semester for arkitekturstudenter, 7. – 8. semester for designstudenter og 3. semester for landskapsarkitekturstudenter⁵. Pre-diplom semesteret og diplom semesteret må tilbringes ved AHO. ⁶

Beslutningen ble tatt på bakgrunn av at man så at stadig flere studenter ble forsinket i sine studieløp som en følge av utveksling og at flere som tok pre-diplom kurset samtidig med at de var på utveksling ikke bestod. Beslutningen – sammen med prinsippet om at utvekslings skal være en integrert del av utdanningsløpet og ikke føre til forsinkelse – har hatt en innvirkning på internasjonale gradsstudenters mulighet til å reise på utveksling. Deres mulighet til å reise ut er nå 8. – 9. Semester (arkitekturstudenter), 2. semester (designstudenter, 2-årig master) og 3. semester

⁵ Dette har vært vanlig praksis også tidligere, men UUs vedtak formaliserte denne.

⁶ Landskapsarkitekturstudenter er fritatt fra denne bestemmelsen ettersom 3. Semester – pre-diplom semesteret – er deres eneste mulighet til å reise ut, ettersom de to første semestrene er obligatoriske og det fjerde og siste semesteret er diplomsemesteret og må tilbringes ved AHO.

(landskapsarkitekturstudenter, 2-årig master). Denne endringen gjenspeiles i antall utreisende utvekslingsstudenter høsten 2017. Antallet gikk ned fra 33 høsten 2016 til 22 høsten 2017.

Høsten 2017 besluttet også UU å ta bort muligheten til å reise på utveksling utenfor avtalenett⁷. Dette som en følge av utfordringer knyttet til kvalitetssikring av læresteder vi ikke har avtale med samt ny Studietilsynsforskrift som sier at utveksling skal være tilpasset studieprogrammet og skje på bakgrunn av avtaler. Dette har også hatt en innvirkning på antall søkere, dog ikke stor.

Hvor mange studenter inn

I forkant av opptaket av innreisende studenter til skoleåret 2017/2018 ble det satt et tak på 30 innreisende utvekslingsstudenter til arkitektur, på bakgrunn av begrenset kapasitet, både med hensyn til lokaler og med hensyn til kurs. Høsten 2017 var det 45 søknader om innveksling til studieprogrammet i arkitektur. Dette medførte at 15 studenter fikk avslag. Utvelgelsen skjedde på bakgrunn av gjennomgang av søkeres porteføljer. Det varierte i hvilken grad læresteder med studenter som fikk avslag hadde forståelse for at ikke alle søkere fikk opptak. Det ble derfor tatt flere grep for å sikre at våre partnere er godt informert om dette, blant annet gjennom tydelig informasjon i e-posten med påminnelse om søknadsfrist og prosedyrer som går ut til partnere i forkant av hver søknadsfrist. Våren 2018 var det ytterligere 15 søknader. Samtlige fikk opptak.

Det ble ikke satt et tilsvarende tak på innreisende studenter til design. Dette fordi antall søkere ikke er like høyt. Høsten 2017 var det 6 søknader om innveksling. 6 fikk opptak. Våren var det ytterligere 2 søknader. Begge fikk opptak.

Hvordan har AHO jobbet med å kvalitetssikre dette tilbudet

Det jobbes kontinuerlig med å kvalitetssikre og forbedre utvekslingstilbudet ved AHO, men det kan med fordel systematiseres ytterligere. Fra og med skoleåret 2017/2018 må alle utreisende utvekslingsstudenter besvare en spørreundersøkelse. Resultatene fra denne sammenfattes i en rapport. Rapporten skal sendes videre til programutvalgene/UU for oppfølging. Det bør besluttes når denne rapporten skal være klar hvert år og hvordan arbeidet med oppfølging skal fordeles.

Programutvalget for design har besluttet at alle utreisende utvekslingsstudenter skal holde en presentasjon etter at de kommer tilbake fra utveksling. Dette bør programutvalgene for arkitektur og landskapsarkitektur også vurdere.

For å kunne gi god veiledning er det avgjørende å ha god informasjon om de ulike lærestedene. Besøk til og besøk fra partnerskoler er en viktig del av dette arbeidet. Dette bør prioriteres i det videre arbeidet med internasjonalisering ved AHO.

Omorganisering av studieadministrasjonen (fordeling av ansvar for utvekslingsstudenter og internasjonale helgradsstudenter på to stillinger) og bruk av studentassistenter til de mer praktiske oppgavene knyttet til utveksling muliggjør dette.

Mål 2018-2019

⁷ Det gjøres oppmerksom på at studentene fortsatt kan reise til et lærested utenfor AHOs avtalenett, men da må de søke om permisjon fra AHO og det regnes ikke lenger som utveksling.

Det skal etableres en ny handlingsplan for internasjonalisering

Det skal igangsettes kvalitetssikringsarbeid knyttet til våre samarbeidende institusjoner hvor bla faste institusjonsbesøk er en del av arbeidet.

7. Relevans

En viktig kvalitetsindikator er den relevans utdanningen har for samfunnet generelt og for de ulike profesjonene utdanningene rekrutterer til spesielt. Et nært samarbeid med arbeidslivet og andre utdanningsinstitusjoner er viktige faktorer for å sikre dette. På AHO skjer dette blant annet gjennom rekruttering av faglærerne fra praksis ansatt i deltidsstillinger, praksis nær forskning og kunstnerisk utvikling, utstrakt bruk av eksterne sensorer, forpliktende avtaler med andre institusjoner, Råd for samarbeid med arbeidslivet (RSA) og gjennom forskning- og utdanningsprosjekter som tematiserer aktuelle problemstillinger. Gjennom målrettet og strategisk internasjonaliseringsarbeid skal AHO sikre høy internasjonal kvalitet på utdanning, forskning og kunstnerisk utvikling gjennom gode mobilitetsordninger for studenter og ansatte, aktiv rekruttering av internasjonalt anerkjente fagpersoner, deltagelse i internasjonale forskningsprosjekter, internasjonale rankinger, bygging av solide faglige nettverk og gjennom samarbeid med topp rangerte utenlandske utdanningsinstitusjoner.

Kandidatundersøkelse

Det er i studieåret 2017/2018 ikke gjennomført en ny kandidatundersøkelse. Den undersøkelse som ble gjennomført 2016/2017 viste at oppsummert har 94% av de uteksaminerte fra AHO en 100% stilling ved spørsmålstidspunktet. Kun 31% anskaffet sin første jobb før fullført studium samt 64% føler at utdanningen har relevans i forhold til nåværende stilling. Se detaljer ved de nedenfor stående figurer (Universitet A-D er et utvalg av andre universitet i Norge)

Stillingsandel i i nåværende stilling

	Heltid i en stilling	Heltid, flere stillinger	Deltid, ønsker ikke høyere stilling	Deltid, men ønsker høyere stilling
AHO 2017	94%	2%	4%	1%
Universitet A 2017	84%	4%	3%	9%
Universitet B 2016	75%	5%	8%	12%
Universitet C 2016	89%	4%	3%	4%
Universitet D 2013	92%	3%	4%	1%

Tidspunkt for første jobb

	Før fullført utdanning	0-3 måneder	Mer enn 3 måneder
AHO 2017	31%	46%	22%
Universitet A 2017	56%	25%	19%
Universitet B 2016	45%	30%	25%
Universitet C 2016	51%	28%	21%
Universitet D 2013	67%	21%	12%

Utdanningsrelevans i forhold til nåværende stilling

	Svært relevant	Relevant	Verken eller	Lite relevant	Svært lite relevant
AHO 2017	64%	29%	3%	0%	4%
Universitet A 2017	57%	29%	4%	4%	5%
Universitet B 2016	50%	30%	7%	6%	6%
Universitet C 2016	40%	42%	7%	6%	5%
Universitet D 2013	47%	41%	6%	4%	2%

Diplomsensurering

AHO gjennomfører diplomgjennomganger 2 ganger i året. Ved hver gjennomgang etableres sensorteam på 3 eksterne sensorer som via diplomgjennomganger samt tilsendt materiell gjennomgår, kvalitets sikrer og evaluerer studentene som skal avlegge sin diplomeksamen.

Dette arbeidet er en særdeles viktig del av det å påse at bransjerelevans og relevans til fagets særegenhet er ivarettatt av prosjektene til studentene. Hvert sensorteam leverer en sensorrappport etter endt sensoroppdrag. Sensorrapportene sendes programutvalgene for gjennomgang samt evaluering og diskusjon vedrørende relevans og kvalitet på prosjektene. Se eksempler på diplomsensorrappporter i vedlegg 7.

Mål 2018-2019: Gjennomføring av ny kandidatundersøkelse

8. Ph.d.-programmet

Forskningsutvalget har på vegne av styret hovedansvaret for forskerutdanningen ved AHO. Fra høsten 2017 har et programutvalg for ph.d.-programmet, underlagt FU, hatt det daglig ansvaret for kvalitetssikringen sammen med leder av ph.d.-programmet.

Inntakskvalitet

Forskningsutvalget (FU) har i studieåret 2017/2018 hatt et økende fokus på inntakskvaliteten på programmet. FU har koordinert prosessen rundt tilsetning av stipendiater, gjennom å kvalitetssikre utlysningene, samordne utlysningsprosessen, oppnevne bedømmelseskomiteer og tilsette stipendiatene. Det har også vært et klart mål at allerede ved utlysning skal det vært klarlagt hvem som er veileder og hvilket fagmiljø kandidaten som blir tilsatt skal knyttes til. Bakgrunnen for dette fokuset er å sikre at AHO tar opp kandidater som er godt forberedt til å ta en doktorgrad og skal greie å gjennomføre på normert tid. Responsen på prosessen har vært god og AHO håper at det vil vise seg i lavere gjennomføringstid for kandidatene som tas opp på programmet.

Programdesign

Fra forrige studiekvalitetsrapport ble følgende punkter nevnt som oppfølgingspunkter for ph.d.-programmet, alle knyttet til programdesign

- Få ferdigstilt evalueringen av ph.d.-programmet og igangsette tiltak ut ifra hva som kommer frem der.
- Få det nyopprettede programutvalget for ph.d.-utdanningen på beina og la dem ta ansvar for å videreutvikle programmet faglig, administrativt og strukturelt.
- Videreutvikle rapporteringsrutinen ISP for å sikre at den kan bidra konstruktivt til å planlegge doktorgradsstudiet for kandidater, veiledere og ph.d.-programmet.

I skoleåret 2017/2018 har forskningsevalueringen blitt ferdigstilt og gitt god dokumentasjon på programmets utvikling. I tillegg har det våren 2018 vært gjennomført en helt ny måte å følge opp framdriftsrapporten ISP, som har blitt godt mottatt. Ut av dette ble det forfattet en rapport som ble fremlagt programutvalget for ph.d.-programmet og Forskningsutvalget. Resultatet av rapporten har blitt at selve kurskomponentene i programmet har blitt redesignet for å sikre at kandidatene får den opplæringen de etterspør. Veiledere har i større grad blitt ansvarliggjort og det er skapt et tydeligere skille mellom ansvaret til programmet og veiledere.

NOKUT tilsynet våren 2018 involverte også ph.d.-programmet og prosessen med å dokumentere og diskutere kvalitetsarbeid på doktorgradsnivå har vært lærerik for hele skolen.

Et hovedfokus for 2018/2019 er å forankre ph.d.-programmet tydelig i organisasjonen og gjøre programmet mye mindre sårbart. Det innebærer at programmet og dens ansvarsområde er klarere definert i organisasjonen for å sikre at inntakskvalitet, studiekvalitet og progresjon for kandidater tilknyttet de ulike instituttene blir fulgt opp på en skikkelig måte.

Resultatkvalitet

Indikator	2012	2013	2014	2015	2016	2017	Vår 2018
Nye doktorgradsstudenter	12	8	7	12	4	7	6
Doktorgradsstudenter totalt	55	56	51	62	59	53	52
Avlagte doktorgrader	4	6	8	5	7	10	2

AHO hadde rekord i antall uteksaminerte ph.d.-kandidater i 2017 på hele 10 stykker. 2018 ser ut til å bli et mellomår hvor 2019 trolig vil nå nærheten av samme antall som 2017.

AHO ligger jevnt rundt 50 ph.d.-kandidater på programmet. Mange av disse er kandidater som går over normert tid og AHO har ennå en jobb å gjøre med å øke gjennomstrømningsprosenten som ligger på rundt 60 %.

Internasjonalisering

AHOs Ph.d.-program er internasjonalt rettet og skolen henter de beste kandidatene fra hele verden. De siste årene har oppstarts kullet bestått av en kombinasjon av norske og internasjonale studenter. For første gang var det ved oppstart i 2018 kun internasjonale studenter tatt opp på programmet. På en side er det et godt tegn at AHO rekrutterer bredt og henter de fremste forskertalentene i AHOs fagfelt til skolen. På den andre siden er det bekymringsfullt at ingen av AHOs egne masterstudenter eller andre studenter fra Norge blir tatt opp programmet, da en av AHOs samfunnsoppgaver er å forske på norske kontekster.

En oppgave for 2018/2019 er å avdekke om AHOs masterprogrammer utdanner kandidater som er kvalifisert for AHOs Ph.d.-program. I tillegg må man i tilsettingsprosessen rundt stipendiatstillinger sikre at man finner den balansen AHOs ønsker mellom internasjonale kandidater og kandidater fra Norge.

Relevans

Ph.d.-programmet ved AHO uteksaminerer kandidater som både er kvalifisert for jobber i academia og utenfor. En interessant utvikling de siste årene er at kandidater fra AHO har blitt ansatt i næringslivet for å få ansvar for forskningsinnsatsen i bedrifter med AHOs fagprofil. Det bidrar til at AHO får tettere kontakt til næringslivets behov og forskningsprioriteter, men det viser også at AHOs utdannelse

på doktorgradsnivå gir kandidatene en kompetanse som disse bedriftene etterspør og ønsker i økende grad.

Mål 2018-2019

Et hovedfokus for 2018/2019 er å forankre ph.d.-programmet tydelig i organisasjonen og gjøre programmet mye mindre sårbart.

9. Erfarings basert videreutdanning

Inntakskvalitet

Etter og videreutdanningsmasteren ved AHO består dette studieåret av to program:

- Urbanisme og
- Arkitekturvern

Våren 2017 ble det tatt opp et nytt kull ved AHO med henholdsvis 20 og 13 studenter. Opptaket av EVU studenter er i forhold til AHOs øvrige opptak svært annerledes da dette opptaket er i behov av markedsføring og av prosesser som dette medfører.

Programdesign

Programmene har dette studieåret vært igjennom en stor revidering og ytterligere tiltak er igangsatt for å samkjøre enkeltmoduler på hvert av programmene. Det er både faglige og kommersielle grunner til at en samkjøring av moduler bør gjøres og studentene har hatt stort faglig utbytte av å både få samarbeide på tvers samt få et innblikk i hverandres fagområder,

Resultatkvalitet og relevans

Det er jobbet målrettet med progresjon og oppfølging av studenter tilhørende disse programmene. Da gruppene er relativt små er det viktig for programkvaliteten at det er en jevn progresjon i studentgruppen slik at både samtaler og gruppearbeid kan vedlikeholdes.

Da EVU mastrene har opptak hvert 2. år vil det for dette studieåret være få fullførte kandidater da de aller fleste fremdeles er aktive studenter.

EVU program	Høst 2017	Vår 2018
Master i arkitekturvern	1 kandidat	2 kandidater
Master i urbanisme		3 kandidater

Kandidater som har avsluttet sin master i urbanisme og arkitekturvern har meldt tilbake at programmet har høy grad av relevans. Det ble våren 2018 gjennomført en spørreundersøkelse blant studentene på kullet som ble tatt opp våren 2017. En

hoveddel av gruppen melder tilbake at studiet har høy grad av relevans i bransjen. De har oppnådd nye oppgaver ved å ta studiet og flere har kvalifisert seg til nye jobber ved å ta programmet

Mål 2018-2019

Det igangsettes et stort arbeid knyttet til organisasjonsstruktur for EVU mastrene ved AHO. Dette arbeidet skal både sikre økonomi, relevans samt kvalitet på programdesign.

10. Vedlegg

Vedlegg 1: Frafallstall Master i Arkitektur og Master i Design

KULL 2010 Arkitektur – Normert ferdig Høst 2015

Tabellen viser studenter knyttet til kull 2010 master arkitektur. Linjen aktive viser antall aktive studenter i hvert semester fra 2010. Linjen kvalifikasjoner viser antall kvalifikasjoner fra dette kullet oppnådd det spesifikke semesteret. Spalten Running sum of kvalifikasjoner viser totale mengder kvalifikasjoner summert for dette kullet. Frafall viser hvor mange studenter som ikke er semesterregistrerte.

Tallene viser at seks semester etter normert fullføringstid er det ennå 2 aktive studenter på AHO. 46 studenter har fullført studiene, mens 12 personer (20 %) har falt fra studiet.

B Ett startkull: Tallene

År termin	Antall_ startende along År..	Aktive	Kvalifika..	Running Sum of K valifikasj..	Frafall along År termin	Andel_ aktive along År..	Andel_kv alifikasjo ner alon..	Andel_ frafall along År..
2010 HØST	60	55	0	0	5	91.67%	0.00%	8.33%
2011 VÅR	60	56	0	0	4	93.33%	0.00%	6.67%
2011 HØST	60	55	0	0	5	91.67%	0.00%	8.33%
2012 VÅR	60	54	0	0	6	90.00%	0.00%	10.00%
2012 HØST	60	55	0	0	5	91.67%	0.00%	8.33%
2013 VÅR	60	52	0	0	8	86.67%	0.00%	13.33%
2013 HØST	60	47	0	0	13	78.33%	0.00%	21.67%
2014 VÅR	60	32	0	0	28	53.33%	0.00%	46.67%
2014 HØST	60	43	0	0	17	71.67%	0.00%	28.33%
2015 VÅR	60	44	1	1	16	73.33%	1.67%	26.67%
2015 HØST	60	44	13	14	15	73.33%	23.33%	25.00%
2016 VÅR	60	36	11	25	10	60.00%	41.67%	16.67%
2016 HØST	60	25	14	39	10	41.67%	65.00%	16.67%
2017 VÅR	60	10	2	41	11	16.67%	68.33%	18.33%
2017 HØST	60	8	3	44	11	13.33%	73.33%	18.33%
2018 VÅR	60	5	2	46	11	8.33%	76.67%	18.33%
2018 HØST	60	2	0	46	12	3.33%	76.67%	20.00%

KULL 2011 Arkitektur – Normert ferdig Høst 2016

Tabellen viser studenter knyttet til kull 2011 master arkitektur. Linjen aktive viser antall aktive studenter i hvert semester fra 2011. Linjen kvalifikasjoner viser antall kvalifikasjoner fra dette kullet oppnådd det spesifikke semesteret. Spalten Running sum of kvalifikasjoner viser totale mengder kvalifikasjoner summert for dette kullet. Frafall viser hvor mange studenter som ikke er semesterregistrerte.

Tallene viser at fire semester etter normert fullføringstid er det ennå 7 aktive studenter på AHO. 45 studenter har fullført studiene, mens 9 personer (14 %) har falt fra studiet.

B Ett startkull: Tallene

År termin	Antall_ startende along År..	Aktive	Kvalifika..	Running Sum of K valifikasj..	Frafall along År termin	Andel_ aktive along År..	Andel_kv alifikasjo ner alon..	Andel_ frafall along År..
2011 HØST	61	55	0	0	6	90.16%	0.00%	9.84%
2012 VÅR	61	52	0	0	9	85.25%	0.00%	14.75%
2012 HØST	61	55	0	0	6	90.16%	0.00%	9.84%
2013 VÅR	61	55	0	0	6	90.16%	0.00%	9.84%
2013 HØST	61	56	0	0	5	91.80%	0.00%	8.20%
2014 VÅR	61	54	0	0	7	88.52%	0.00%	11.48%
2014 HØST	61	42	0	0	19	68.85%	0.00%	31.15%
2015 VÅR	61	41	0	0	20	67.21%	0.00%	32.79%
2015 HØST	61	43	1	1	18	70.49%	1.64%	29.51%
2016 VÅR	61	39	0	1	21	63.93%	1.64%	34.43%
2016 HØST	61	42	8	9	18	68.85%	14.75%	29.51%
2017 VÅR	61	36	7	16	15	59.02%	26.23%	24.59%
2017 HØST	61	31	19	35	14	50.82%	57.38%	22.95%
2018 VÅR	61	15	10	45	10	24.59%	73.77%	16.39%
2018 HØST	61	7	0	45	9	11.48%	73.77%	14.75%

KULL 2011 Design – Normert ferdig Vår 2016

Tabellen viser studenter knyttet til kull 2011 master i design. Linjen aktive viser antall aktive studenter i hvert semester fra 2011. Linjen kvalifikasjoner viser antall kvalifikasjoner fra dette kullet oppnådd det spesifikke semesteret. Spalten Running sum of kvalifikasjoner viser totale mengder kvalifikasjoner summert for dette kullet. Frafall viser hvor mange studenter som ikke er semesterregistrerte.

Tallene viser at fire semester etter normert fullføringstid er det ennå 1 aktiv student på AHO. 14 studenter har fullført studiene, mens 14 personer (50 %) har falt fra studiet.

Grunnlaget for et så stort frafall er trolig at mange studenter har meldt overgang til master i arkitektur tidlig i studieløpet, og dermed ikke fullført denne graden. Det må undersøkes nærmere, men det ser slik ut på tallene.

B Ett startkull: Tallene

År termin	Antall_ startende along År..	Aktive	Kvalifika..	Running Sum of K valifikasj..	Frafall along År termin	Andel_ aktive along År..	Andel_kv alifikasjo ner along..	Andel_ fracfall along År..
2011 HØST	28	28	0	0	0	100.00%	0.00%	0.00%
2012 VÅR	28	25	0	0	3	89.29%	0.00%	10.71%
2012 HØST	28	20	0	0	8	71.43%	0.00%	28.57%
2013 VÅR	28	17	0	0	11	60.71%	0.00%	39.29%
2013 HØST	28	18	0	0	10	64.29%	0.00%	35.71%
2014 VÅR	28	16	0	0	12	57.14%	0.00%	42.86%
2014 HØST	28	16	0	0	12	57.14%	0.00%	42.86%
2015 VÅR	28	13	0	0	15	46.43%	0.00%	53.57%
2015 HØST	28	14	0	0	14	50.00%	0.00%	50.00%
2016 VÅR	28	15	5	5	13	53.57%	17.86%	46.43%
2016 HØST	28	9	6	11	14	32.14%	39.29%	50.00%
2017 VÅR	28	3	1	12	14	10.71%	42.86%	50.00%
2017 HØST	28	1	1	13	15	3.57%	46.43%	53.57%
2018 VÅR	28	1	1	14	14	3.57%	50.00%	50.00%

KULL 2012 Design – Normert ferdig Vår 2017

Tabellen viser studenter knyttet til kull 2012 master i design. Linjen aktive viser antall aktive studenter i hvert semester fra 2012. Linjen kvalifikasjoner viser antall kvalifikasjoner fra dette kullet oppnådd det spesifikke semesteret. Spalten Running sum of kvalifikasjoner viser totale mengder kvalifikasjoner summert for dette kullet. Frafall viser hvor mange studenter som ikke er semesterregistrerte.

Tallene viser at fire semester etter normert fullføringstid er det ennå 1 aktiv student på AHO. 17 studenter har fullført studiene, mens 8 personer (30 %) har falt fra studiet.

Grunnlaget for et så stort frafall er trolig at mange studenter har meldt overgang til master i arkitektur tidlig i studieløpet, og dermed ikke fullført denne graden. Det må undersøkes nærmere, men det ser slik ut på tallene.

B Ett startkull: Tallene

År termin	Antall_ startende along År..	Aktive	Kvalifika..	Running Sum of K valifikasj..	Frafall along År termin	Andel_ aktive along År..	Andel_kv alifikasjo ner alon..	Andel_ frafall along År..
2012 HØST	26	26	0	0	0	100.00%	0.00%	0.00%
2013 VÅR	26	20	0	0	6	76.92%	0.00%	23.08%
2013 HØST	26	20	0	0	6	76.92%	0.00%	23.08%
2014 VÅR	26	20	0	0	6	76.92%	0.00%	23.08%
2014 HØST	26	20	0	0	6	76.92%	0.00%	23.08%
2015 VÅR	26	21	0	0	5	80.77%	0.00%	19.23%
2015 HØST	26	19	0	0	7	73.08%	0.00%	26.92%
2016 VÅR	26	19	0	0	7	73.08%	0.00%	26.92%
2016 HØST	26	18	0	0	8	69.23%	0.00%	30.77%
2017 VÅR	26	17	10	10	9	65.38%	38.46%	34.62%
2017 HØST	26	9	4	14	7	34.62%	53.85%	26.92%
2018 VÅR	26	5	3	17	7	19.23%	65.38%	26.92%
2018 HØST	26	1	0	17	8	3.85%	65.38%	30.77%

Vedlegg 2: Rapport fra fokusgruppe om oppstart ved AHO

Tidspunkt: 17. september 2018, 15.30-16.30

Hvor: Grupperom 3 AHO

Hvem: 10 studenter. 3 studenter fra design, 3 fra landskap og 4 fra arkitektur. Alle tilfeldig trukket fra klasselisten.

Seansen foregikk som en samtale der undertegnede fungerte som en moderator som styrte gruppen gjennom seks ulike tema:

- Hjemmeoppgave
- Skoleoppgave
- Informasjon i forkant av studiestart
- Oppstarten
- Informasjonsmøtene dag 2
- Fadderopplegget

Deltagerne var stort sett engasjerte og svarte ivrig på spørsmålene jeg stilte. Ved uklarheter hadde jeg mulighet til å forklare og jeg ba dem ofte utdype hvis jeg ville få vite mer om synspunkter knyttet til et av temaene.

Informasjon om hjemmeoppgaven på AHOs nettsider:

Hele gruppen mente at informasjonen om opptaksprøven og opptaksprosessen på AHOs nettsider var god og tilstrekkelig. De var alle klar over at de skulle gjennom en to-delt opptaksprøve og flere hadde også tatt prøven tidligere. De trakk fram at hjemmeoppgaven i år fremsto som åpen, både i den forstand at den kunne løses på flere måter og fordi den ikke inneholdt fagspesifikk terminologi og sånn sett kunne virke ekskluderende på noen grupper søkere.

Arbeidet med hjemmeoppgaven

I år ble hjemmeoppgaven publisert 3. april med frist for innlevering 27. april. Jeg spurte hvorvidt tidsrommet de hadde å jobbe med oppgaven var for lang, om det var tyngende å ha oppgaven hengende over seg i en ellers travel periode. Dette var de ikke enige i. De mente det var godt å ha såpass lang tid på å løse oppgaven. Ikke at de nødvendigvis brukte mer enn to dager på aktiv jobbing, men de hadde mulighet til å disponere tiden de skulle bruke på arbeidet selv. De mente også at det var godt å kunne la oppgaven modnes i tankene.

Ingen av deltagerne meldte om at de hadde fått hjelp til å løse oppgaven. De mente at i årets oppgave var teksten lett å forstå, og behovet for hjelp fra foreldre eller andre mindre. Her er det selvsagt en risiko for underrapportering. Noen fortalte at de også kviet seg for å diskutere innholdet i oppgavene og løsningsmuligheter med venner. Kanskje dette er på grunn av konkurranseelementet i kampen om studieplass?

Innlevering på Moodle

Ingen av deltagerne hadde hatt store problemer med opplastingen på Moodle. De mente at det var «ganske lett å forstå, men veldig tidkrevende». Noen reagerte på manglende informasjon om bl.a. at man måtte opprette ny bruker selv om man hadde søkt tidligere år. Flere av deltagerne opplevde de siste timene før innleveringen som hektisk og stressende. Et par hadde i denne prosessen kontaktet AHO på e-post (opptak@aho.no) eller telefon og fått hurtig og god veiledning.

Opptaksprøven på skolen

Etter at hjemmeoppgaven er sensurert blir aktuelle kandidater innkalt til skoleoppgaven. Jevnt over syntes gruppen at de fikk god og tilstrekkelig informasjon om denne dagen, men noen reagerte på feil informasjon i utsendt e-post/nyhetsbrev og noen syntes det var vanskelig å forstå hvilken prøve de var kvalifisert for og innkalt til.

Flere søkere ønsket også å vite tidligere når skoleoppgaven gjennomføres.

På spørsmål om det var enkelt å forstå oppgaveteksten melder flere av deltagerne at denne prøven var mer komplisert i språket. En deltager forteller at hun ikke forsto begrepet «snitt» og fikk ikke svar da hun spurte noen av vaktene. Hun endte med å se på sidemannen. Flere av kandidatene som tok landskaps- og arkitekturprøven mente at denne oppgaven krevde forkunnskaper i større grad enn hjemmeoppgaven, og kanskje i større grad enn ønskelig. De var bekymret for at det kan gi fordeler til søkere som har gått på en av de såkalte «forskolene».

Søkerne ga imidlertid uttrykk for at det å jobbe med skoleoppgavene var «artig», «spennende» og «utfordrende». De syntes materialene de fikk utdelt var gode å bruke og syntes at de hadde nok tid, selv om de fleste satt tiden ut. De påpekte at informasjonen om hva de kunne/skulle ha med ga rom for forskjellsbehandling ved at det kunne være dyrt å skaffe seg nødvendig utstyr hvis det ikke var noe en hadde fra før.

Etter at opptaksprøven er sensurert får kandidatene vite poengsummen fra hver av juryene, samt høyest mulige poengsum. Flere syntes det var vanskelig å vite hva de kunne bruke denne kunnskapen til. De hadde kontaktet AHO for å be om en antydning om hvordan hun eller han lå an uten å få noe oppklarende svar. De hadde forståelse for at summen som tilslutt vil gi opptak vil variere fra år til år. Et par av søkerne til landskapsarkitektur reagerte også på at de hadde fått en svært høy poengsum av landskapsjuryen og samtidig veldig lavt av arkitekturjuryen. De ønsket seg en tilbakemelding på kriteriene for bedømmingen.

Informasjon i forkant av studiestart

På spørsmål om hvordan nyhetsbrevene i etterkant av at tilbudene ble gitt fungerte sier de fleste at de ikke har noen minner om nyhets- eller informasjonsbrev før rett før studiestart. De sier imidlertid at de hadde ønsket seg en del konkret informasjon tidligere enn det de fikk. De nevner bl.a. at informasjon studieturer, kostnader knyttet til disse, lister over påkrevd materialer (design), pensumbøker etc. kom veldig sent, noe helt inn i oppstarts uken. Særlig det som har med utgifter å gjøre mener hele gruppen bør komme mye tidligere. Flere oppgir at de nå sliter med økonomien som følge av bl.a. studieturer som ble unødvendig dyre som følge av sen informasjon.

En av studentene forteller at hun etter flere framstøt en måned inn i semesteret ikke har en klar liste over programvare hun må kjøpe/installere.

Det er også noe frustrasjon knyttet til at timeplanen kommer veldig sent, det samme med beskjeder om oppgaver/innleveringer. Studentene synes det er veldig vanskelig å planlegge livet rundt studiene. Særlig det å ha en jobb ved siden av studiene er vanskelig på grunn av at arbeidsbelastningen på studiet er høy og uforutsigbar.

Den første tiden som student ved AHO:

Den første dagen i åpningsuken blir studentene ropt opp i plenum, før de møter lærerteamene for faglig opplegg. Lærerteamene har også laget faglige og sosiale arrangementer gjennom den første uken, noen programvise og noen fellesopplegg. Studentene mente at dette var veldig spennende å være med på og at det var positivt at de fikk kjennskap til faglige problemstillinger med det samme. Disse arrangementene førte også til at studenter kom i prat med hverandre. En mente at de faglige arrangementene var vel så gode arenaer for å bli kjent med medstudenter som de studentdrevne aktivitetene.

Det eneste de hadde å utsette på det faglige opplegget den første uken var noe uklarhet med hensyn til tidspunkt for oppstart av de ulike aktivitetene.

I år var det et studentdrevet fadderopplegg med ulike aktiviteter på dagtid og kveldstid gjennom den første uken. Også dette opplegget syntes deltagerne i gruppen var bra. De hadde ønsket seg programmet tilsendt litt tidligere enn de fikk det, men innholdet i programmet var variert og aktivitetene bød på gode arenaer for å bli kjent med medstudenter. En av deltagerne det trakk fram som svært positivt at aktivitetene ikke var basert på «fyll og drikking» der det var lagt opp til et høyt alkoholinntak. Dette mente han sto i kontrast til et tidligere studiested han hadde studert ved. Dette var gruppen enige i.

Det ble en diskusjon i gruppen hvorvidt det var positivt eller negativt at faddergruppene var blandet, dvs. ikke inndelt etter studieprogram. En av studentene hadde savnet flere fra egen klasse i faddergruppene og kunne ønske seg en «ren» landskapsfaddergruppe. Denne uttalelsen ble imøtegått av flere andre som mente at det i etterkant var veldig fint å kjenne flere enn klassen sin på AHO. I etterkant av fadderuken forteller de at de knapt ser noen andre, så da kan det være godt å ha hatt faddergruppen i starten slik at de kjenner noen utover de i egen klasse.

Informasjonsmøtet

Tirsdag i oppstarts uken arrangeres et administrativt informasjonsmøte for de nye studentene der IKT, SAHO, bibliotek, studieadministrasjon og verkstedet har informasjonsinnlegg. Her måtte deltagerne innrømme at de satt igjen med lite informasjon. De syntes det var nyttig å se ansikter og å høre hvem og hva som finnes på skolen, men hadde ønsket all informasjonen tilsendt, gjerne i forkant, slik at de hadde noen knagger å henge det på. Flere trekker frem e-posten fra IKT om informasjon om pålogging og systemer som veldig god.

En måned ut i semesteret melder de imidlertid at det er fryktelig mye e-post som blir sendt ut, mye som er irrelevant, feilsendt eller sendt til en for stor gruppe. De forteller at de sletter store mengder e-post hver dag og at de har opplevd å gå glipp av viktig informasjon fordi det har blitt mistet i «støyen» fra spam eller uviktig eller feilsendt e-post.

I den første uken hadde studieadministrasjonen en service-stand i Galleriet gitte tidspunkt hver dag. Dette var studentene fornøyd med, men syntes at åpningstidene ikke var godt tilpasset opplegget de var med på ellers. De mente at ofte pakket servicestanden ned i det studenten kom ut av forelesningssalen. De rapporterte også om at de ikke alltid fikk svarene de trengte eller at de ble henvist til nettsiden når de stilte konkrete spørsmål.

Oppsummering og foreslåtte tiltak

Jevnt over var studentene fornøyd med både opptaksprøvene og studiestart, og alle rapporterte om at de trives godt både faglig og sosialt på AHO. Det er imidlertid noen tiltak som bør iverksettes på bakgrunn av funnene i fokusgruppen:

- Sensureringen av opptaksprøvene bør basere seg på noen kriterier det er mulig å oppgi til søkerne slik at de kan forstå poengsummen de blir gitt
- Opptakskomiteen bør være enda mer bevisst på at språket i opptaksprøvene er mulig å forstå selv uten inngående kjennskap til feltet
- Detaljer om studieturer i begynnelsen av semesteret må sendes ut så fort opptaket er klart slik at studentene får mulighet til å forberede seg og å bestille eventuelle billetter før de har blitt altfor dyre
- Generelt bør nye studenter få mer konkret og nøyaktig informasjon om timeplan, aktiviteter og pensum gjerne før semesterstart.
- E-poster til Alle studenter bør begrenses

Vedlegg 3: Hjemmeoppgave 2018 (design, arkitektur og landskap)

Begge oppgavene skal løses av alle søkere.

Oppgave 1:

Ditt sted

Velg et sted i ditt nærområde som betyr noe for deg. Du skal formidle stedet til en person som ikke har vært der før ved å lage objekter og tegninger. Disse skal samles i en eske på 20x20x20 cm som du lager selv.

Opphold deg på stedet i én time. Observer hva som gjør at du synes stedet er interessant; det kan være et spesielt lys, en fin utsikt, noe man kan gjøre der, et inntrykk, en historie, en opplevelse eller noe annet?

Tenk på hvordan det er å pakke opp esken og hvordan innholdet presenteres for den som får esken.

Innlevering:

- Lag en fotoserie som viser hvordan esken åpnes og som viser alle objektene og tegningene. Du kan bruke så mange foto du vil, men alle fotografiene skal samles på to sider i liggende format.

Oppgave 2

Tid

Du skal lage en gjenstand som handler om tid.

Du står fritt til å tolke begrepet 'tid' som du vil. 'Tid' kan for eksempel være spesielle øyeblikk, gjentakelser, hverdagslige hendelser eller store begivenheter.

Tenk på hvilket uttrykk gjenstanden skal ha. Du kan bruke former, farger, bevegelige deler, teknologier, humor etc. Du kan bruke hvilke materialer og teknikker du selv ønsker.

Innlevering:

- Lag en tegning av gjenstanden som forklarer hva den gjør. Du skal gi gjenstanden et navn, og kan bruke en tekst på max 20 ord som forteller hvordan du har tolket begrepet 'tid'. Du kan bruke valgfri teknikk (blyant, penn, maling, collage, digitalt etc.). Teksten og tegningen skal leveres på et ark i liggende format
- Gjenstanden dokumenteres i en fotoserie på et ark i liggende format. I tillegg kan du lage en film på maks 1 minutt (dette er valgfritt).

Vedlegg 4: Skoleoppgave Design 2018

Barn i transitt

Mange flyktningbarn og ungdommer, med eller uten familier, venter på å få svar på oppholdstillatelse i Norge. Dette er en vanskelig ventetid, men hvordan kan denne tiden brukes til noe meningsfylt og positivt?

Du skal designe et prosjekt eller en aktivitet for barn eller ungdommer som venter.

DEL 1

Din første oppgave er å utvikle et tema, en ide eller konsept for prosjektet eller aktiviteten. Du kan for eksempel ta utgangspunkt i følgende problemstillinger: Hvordan kan prosjektet skape relasjoner til lokalsamfunnet? Hvordan kan prosjektet bidra til lek, læring og kunnskap? Eller hvordan kan prosjektet bidra til sosial deltakelse?

Prosjektet skal fungere uavhengig av hvilket språk barna/ungdommene snakker. Kommunikasjon uten bruk av tekst vil derfor være viktig.

Du skal visualisere prosjektet gjennom skisser (for eksempel stemnings-skisser) og billedtekster.

Du skal også gi prosjektet et navn. Du skal levere skissene på 1 A3 ark og kan inkludere så mange skisser du vil. Skissene kan gjerne klippes ut og limes samlet på ett ark. *Bruk kun en side av arket.*

DEL 2

Du skal designe materiale, altså de elementene eller tingene, som former hvordan prosjektet eller aktiviteten gjennomføres og oppleves. Du skal levere følgende underoppgaver:

1. Design opplevelsen av aktiviteten eller prosjektet for barna eller ungdommene. Tenk på den totale opplevelsen brukeren har over tid. Vis med tegninger som en sekvens eller en tidslinje med opplevelser. *Du har ett A3 ark til rådighet. Bruk kun en side av arket.*
2. Design et opplegg for bruk av digitale media knyttet til hele eller deler av prosjektet/aktiviteten (app, nettside, tjeneste, spill, sosiale medier etc). Ta utgangspunkt i at barna har tilgang til digitale plattformer. *Du har ett A3 ark til rådighet. Bruk kun en side av arket.*
3. Design en eller flere gjenstander som benyttes under aktiviteten/prosjektet. Se for deg at barna eller ungdommen får disse gjenstandene. Bruk utdelt papp og lag en modell i størrelse 1:1.

Vedlegg 5 Skoleoppgave Arkitekt og Landskapsarkitekt 2018

Havet

På det utdelte flyfotoet ser du en ei strand på Senja i Troms. På dette stedet er det spesielt ekstrem sjø med mye bølger og tidevannsforskjell på 2,5 m. Her skal det bygges et lite galleri på stranden. Bygningen skal være en enkel konstruksjon som skal virke med bølgene og tidevannet.

Galleriet skal inneholde minst tre flotte innvendige rom og minst et uterom. Rommene skal ha følgende funksjoner:

- Et ankomst-rom hvor man kommer inn i bygningen
- Et godt rom for utstilling av skulpturer
- Et godt rom for visning av video
- Et uterom som gjør det meste ut av opplevelsen av å være ved havet

Rommene bør gi ulike opplevelser, og kan ha forskjellig forhold til utsiden. Tenk på hva man ser ut fra hvert rom: hav, land eller himmel? Tenk på hvordan man ankommer og forlater bygningen, hvordan man beveger seg i galleriet, og hvordan man opplever rommene i sammenheng.

1. Tegn skisser av minimum 5 ulike ideer du har for galleriet. Fokuser på å gjøre dem så forskjellige som mulig. Skissene må være enkle og presise nok til at en utenforstående kan skjønne hva du har tenkt, og vise hvordan strukturen takler tidevannet. Du har 1 A3 ark til rådighet og kan inkludere så mange skisser du vil. Skissene kan gjerne klippes ut og limes samlet på ett ark.
2. Bygg en modell av galleriet. Fokuser på gode sammenføyninger av materialene, og på å lage en enkel, vakker modell. Konstruksjonen skal stå på 1 A3 ark. Du skal vise målestokk ved å plassere en valgfri menneskefigur i papp i eller ved modellen.
3. Vis forholdet mellom havet og galleriet i en enkel tegning som viser et tverrsnitt gjennom bygningen og landskapet slik at dette ses fra siden (et snitt). Ha også her med en menneskefigur for å vise målestokk.

- Har tolket venter.

Vedlegg 6 Prisvinnere AHO WORKS STUDIO+ DIPLOMA AWARDS

Prisvinnere AHO WORKS STUDIO+ DIPLOMA AWARDS HØST 2017

Jury arkitektur:

Helle Storvik (Asplan Viak), Øystein Rø (Transborder), Jonas Norsted (Atelier Oslo). Jury design:
Dan Sevaldson (former Volvo Cars), Lucas Cueni (Schibsted), Rachel Troye (AHO).

ARKITEKTUR- & LANDSKAPSARKITEKTURPRISER

Fremragende bruk av mur eller betong i arkitektur

Bygg uten grenser

Søren Olav Bessesen & Åsmund Skeie - Guest Studio

Fremragende bruk av tre i arkitektur / Excellence in the use of timber,

TreFokus

Knut Børre Mølstad; Tectonic Exercises

Pris for innovativ bruk av stål

Norsk Stålforbund

Jonathon Værnes; Tectonic Exercises

Profesjonalitetsprisen

Arkitektbedriftene i Norge

Marius Falkenberg Erikstad og Eirik Mikael Skogli; G3 Byboligen

Bruk av datagrafikk

graphisoft

Images of many natures, HELE KURSET

Byutvikling og planlegging

AHO

Are Hagen; Civic Miniatures

Nominasjon til RIBA President's Silver Medal Award for masterprosjekt

RIBA

Silvia Michaela Diaconu – Islands; Images of many natures

Nominasjon til RIBA President's Bronze Medal Award for 3. Årsprosjekt

RIBA

Daniel Todorov Tenev, Fabian Langerud Granhaugen, Stine Mari Gallefoss; GK5
By- og arkitektur

Nominasjon til European Norges studentpris

EUROPAN

Oskar Hjellbakk - Elemental Concepts of the Subarctic City -blue/green/white

Anais De Massey, Torunn Marie Eriksen, Jeanette Hoff - GK5 By- og arkitektur

Simon Desimpelaere - High-Density, Climate-Adapted Urban Housing

Kaja Skaskiewicz - Guest studio

Erle Austrheim - Civic Miniatures

FELLESPRISER ARKITEKTUR, DESIGN, LANDSKAPSARKITEKTUR

AHO Exhibition Award

AHO

Tangible Interactions The whole course

Islands: Images of many natures. HELE KURSET

DESIGN

Industridesign

K8

Kexin Fan, Yiting Zhao, Design Studio / designBRICS; MOGU

Tjenestedesign

Making Waves

Service Design 1: *Partner: Jar Isforum* Hele kurset:

Alice Smejkalova and Vilde Aase: Project: In the heart of it

Amelie Dinh and Karen Byskov – Project: Getting Onside

Carlotta Ludig, Frida Støvern and Paulina Buvinic - Project: Giving the soul a body

Frida VDrift Breivik, Frøya Thue and Ester Kaasa Project: Keeping up with the sponsors

Palak Dudani, Trygve Restan and Xiaoyun Wang Project: Kom curl med oss!

YungHan Hsiao Project: Who is behind the door?

Interaksjonsdesign

BEKK

Miryam Pippich & Irén Andresen: design studio; Shift

Kompleksitet og helhetstenkning

EGGS Design

Thiago Freitas; UDI as a case for examining workplace democracy.

Form & uttrykk

AHO

Mikkel Sommerschild Jøraandstad: BLEKK

Bærekraftig design

Halogen

Julia Grundström, Ole Birger Neergård, Ragnhild Milter og Martin Brændhaugen; 'Mellomrom'

Strategisk tilnærming til design

Live Work

Andreea Tecusan, Helene Falstad: FERTILITY TOOLS.

Beste design diplom

Designit

Simon S. Guzman. Supporting the journey of recovery.

-----//-----

AHO WORKS STUDIO + DIPLOMA AWARDS VÅR 2018

JURY ARKITEKTUR

Jonas Norsted (Atelier Oslo), Øystein Rø
(Transborder Studio) & Helle Lind Storvik
(Asplan Viak).

JURY DESIGN

Fredrik Matheson (BEKK), Dan Sevaldson

(former Volvo Cars) & Rachel Troye (AHO).

Fellespriser

Pris for fremragende skrivning

PAX

Kjetil Sortland; Rome

AHOs PRIS for beste utstillingsdesign

AHO

Literal Architecture: The whole course

PRISER DESIGN

Pris for Industridesign

K8 Industridesign

Renee Ranvig; Salen (Diplom)

Pris for Tjenestedesign

Making Waves

Jonas Pettersson; Sone

Pris for Interaksjonsdesign

BEKK

Carl Rustung; The multiplayer storybook (diplom)

Pris for strategisk bruk av design

Designit

Jomy Joseph, Speculative Solar

Pris for kompleksitet og helhetstenkning

Eggs

Jomy Joseph; Speculative Solar(Diplom)

Pris for form og uttrykk i design

NORWAY DESIGNS

Jonas Carlsen & Gard Hagen; Stauper daybed

Pris for bærekraftig design

Halogen

Mengxue Zhou, Frøya Thue & Frida van der Drift Breivik

The Steinar Thomassen Award

Jomy Joseph; Speculative Solar (diplom)

The 17 SDG DOGA Award

Doga

Jomy Joseph; Speculative Solar (diplom)

PRISER ARKITEKTUR OG LANDSKAPSARKITEKTUR

Pris for innovativ bruk av stål

Norsk Stålforbund;

Marie Blaker: Crime Lab

Kit Bylett; Anatomic Dreams

Fremragende bruk av mur eller betong i arkitektur

Byggutengrenser

Giacomo Pelizzari; Apartment building in Frogner Nr. 1

Fremragende bruk av tre i arkitektur

Trefokus

Nikolai Lieblein Røsæg; NOVELTY

Layla Umay; CoWork CoPlay

Profesjonalitetsprisen

Arkitektbedriftene

Krisoffer Sekkelsen; Studio Dance (diplom)

Honorable mention

Multistory buildings the whole course

Fremragende byutvikling og planlegging

AHO

Taste of a territory; Envisioning Architectures of Water within Greater Oslo

The whole course

Fremragende bruk av datagrafikk

GRAPHISOFT

Maximilian Schob; Spectral Landscapes of Oslo

Nominasjon til RIBA President Bronze Medals, bachelorprosjekt

RIBA

Oda Østerås Labben & Elias Joelson; Metrostasjon Grünerløkka

Nominasjon til RIBA President Silver Medals, diplomprosjekt

RIBA

Christopher Caleb Hansen, Dale Wiebe & Eirik Nesheim; Leira

Nominasjon til European Norges studentpris

EUROPAN

Milja Tuomivaara, Paul-Antoine Lucas & Mie Oribe Ueno Stuberg

Statsbyggprisen

STATSBYGG

Vedlegg 7 Eksempler på Sensorrapporter 2017-2018

General feedback to AHO

Diploma reviews DESIGN 11 – 12 January 2018

14 projects

- Good amount of time to review the reports prior to the presentations. We were well taken care of during the whole engagement.
- The students are good at picking intriguing topics to tackle. Relevant and meaningful projects.
- Generally, a good understanding of the design process and people-centered design.
- Generally, good reports and good presentations.
- Level of craftsmanship is ranging a lot
- The students are taking on big challenges, but they scope it down so much that it limits their creativity and final outcome. Even if you are designing a city bike, I think they should still be able to consider the entire system to a certain extent. It is understandable that what they are detailing out in the end is "just the bike" – but they can't ignore everything else.
- Lots of the projects are quite "safe." As designers of tomorrow they need to be able to push the boundaries more. I want to be left with the feeling, "Wow, that's cool."
- Issue with several of the students testing their concepts on fellow design students.
- The students should be encouraged to do more exploration, it feels like they are too quickly honing in on their final result.

- To present in front of a live audience and get feedback directly feels like a very meaningful way of presenting, although the presentation technique is varying a lot.
- I am also missing someone throwing a spanner in the works. Sometimes it can be useful to force yourself to think; what if I *had* to come up with a completely different solution. For example I would have been very pleased if the rat trap investigated a “adopt a rodent” service. Even if it is only as a short brainstorming exercise it can generate new insight. The design processes feel a bit too linear and smooth in some cases.
- What happens if something goes wrong? If the clients terminates the project during the diploma process? The robotic arm project could have benefited from a solid strategi from AHO if problems like this occurs in the future. It is a very good learning that projects terminates in real life, and knowing what to do if problems like this happens is crucial for the students. Let the reports tell the story about what happened, why and how the project could benefit from this.

31.01.2018

Examiners: Agnete Enga – Designit, Oslo

Anette Urhamar – Knowit, Oslo

Jonas Stokke- Stokke Project, Oslo

Diplomacensors’ report – Architecture Autumn 2017

February 2018

- The organisation was again very good, materials, time planning etc. worked out very well, Thank you for that.

- I was very impressed by the amount of students and staff that participated throughout the examinations.

- The possibility to prepare in advance is helpful, but the format and amount of material that gets uploaded, should be more restricted. Also as discussed together with the students, a proper text explaining the project would be helpful and could be required from all students.

- Regarding the presentation mode we had some discussion about this issue, we didn’t agree but I think we all understand the dilemma.

A more traditionell way of presenting in front of panels and models would allow for a less formal discussion situation. Not every project benefits from the powerpoint presentation, as some of the quality of the work can get lost. Maybe there is a technical solution, (maybe with a camera and microphones) in which it is possible to still have a large size of audience while presenting in front of drawings and models?

- I would have preferred if the presentations where more mixed, as in students from different groups, presenting during each day. That would help to get a better overview of the overall level and type of projects.

- to get a more overall opinion and picture of what the jury as a whole thought of the projects, the written evaluations would need to be done differently. As it would probably take too much time to all sit together and formulate each evaluation (as one sometimes does in competition juries) maybe a member of staff could be noting down the main points and then the jury could then just add, correct and put together a short evaluation for each student. This would also speed uptake process so that in principles could receive the comments faster.

- Last but not least there was some discussion in regards to the themes chosen by the students. Maybe it was only the ones that we looked at, but there seemed to be majority of diplomas dealing with rather sombre subjects. I am not sure that this actually helps the students in their creativity. It seems that when looking for a theme for the thesis unfortunately the seriousness of the subject is valued above all?

Diplomacensors' report – Architecture Autumn 2017

February 2018

- The organisation was again very good, materials, time planning etc. worked out very well, Thank you for that.

- I was very impressed by the amount of students and staff that participated throughout the examinations.

- The possibility to prepare in advance is helpful, but the format and amount of material that gets uploaded, should be more restricted. Also as discussed together with the students, a proper text explaining the project would be helpful and could be required from all students.

- Regarding the presentation mode we had some discussion about this issue, we didn't agree but I think we all understand the dilemma.

A more traditionell way of presenting in front of panels and models would allow for a less formal discussion situation. Not every project benefits from the powerpoint presentation, as some of the quality of the work can get lost. Maybe there is a technical solution, (maybe with a camera and microphones) in which it is possible to still have a large size of audience while presenting in front of drawings and models?

- I would have preferred if the presentations where more mixed, as in students from different groups, presenting during each day. That would help to get a better overview of the overall level and type of projects.

- to get a more overall opinion and picture of what the jury as a whole thought of the projects, the written evaluations would need to be done differently. As it would probably take too much time to all sit together and formulate each evaluation (as one sometimes does in competition juries) maybe a member of staff could be noting down the main points and then the jury could then just add, correct and put together a short evaluation for each student. This would also speed uptake process so that in principles could receive the comments faster.

- Last but not least there was some discussion in regards to the themes chosen by the students. Maybe it was only the ones that we looked at, but there seemed to be majority of diplomas dealing with rather sombre subjects. I am not sure that this actually helps the students in their creativity. It seems that when looking for a theme for the thesis unfortunately the seriousness of the subject is valued above all?

Master I Landskapsarkitektur- sensorrapport

General observations and suggestions on the diploma thesis in the Master of Landscape Architecture, Institute of Landscape and Urbanism, AHO Oslo School of Architecture and Design.

June 18, 2017

This was overall a very interesting and informative experience, as the group of students was strong and the topics they selected were very relevant to questions being raised today on the contemporary landscape. Furthermore, the thesis topics point to the growing relevance of the field in addressing a broader set of issues worldwide. Most students had clear questions and took risks, testing their ideas in the context of an academic thesis.

However, we noted that three of the projects were quite weak, in the sense that although the topics chosen were very good and pertinent to the conditions of today, the students did not use enough “tools” such as precedents, spatial experimentation, and adequate representation techniques. Moreover, even in the best of cases the projects seemed somewhat half-baked. Given that the students are first-rate students, clearly committed, engaged, articulate, poised, and quite skilled at drawing, suggests to us that there may be some changes that are necessary in the diploma thesis program itself in order to realize the full potential of the students and of the masters program itself, in the years to come.

We would recommend the following:

1. The diploma thesis as it now stands seems to be one that was developed for architecture students who have been at AHO for a longer time before they have to work independently in a thesis context. As such, they would be better prepared to undertake independent thesis work than the landscape students are, with only three semesters at the school before undertaking their thesis. We would advise the department to create a thesis process that reflects the conditions of the landscape architecture program itself. That is, a thesis program for students who have only had three semesters of landscape architecture studios before they enter the thesis program. By any standard this is a very short time, and only very advanced students would be able to work independently at a high level with only three semesters of previous studio work.
2. A first suggestion might be, for example, to make the thesis preparatory work be a lot stronger by setting up a methodological structure and by following the student progress more closely. This can be through more hands-on advising but also more active group work and pin-ups. Topics would include research methods, precedent research at various scales, scale studies, analytical mapping, and preliminary approaches. **Landscape architecture requires both technique and scholarly skill acquired through a good foundation in theory and history. The Institute should strengthen this side in order to be an international school. The diploma work as we saw it was uneven in terms of demonstrated evidence of research.**
3. Advising in general needs to be more hands on and directed. At 18 weeks, the diploma thesis semester is short for students to be starting from scratch, and to have to find the appropriate solution with a fair amount of the trial and error required to test ideas thoroughly.
4. We believe that the Pass/Fail system of grading does not recognize the high achievement of some of the students who produced extraordinary work. A grading system of Low Pass, Pass, and Distinction would, for instance, recognize the different efforts and quality of the work.
5. Related to this point, **we noted that two of the students had weak English skills, with one not being able to participate in a dialogue. The school should ensure that to get the most out of a 4-semester program, the language must be at a certain level of proficiency.**
6. Given that most of the students come from overseas, we found that taking on issues and topics that are of relevance to their country is a great strength of the thesis program. However, it would be important to keep in mind that all students compete internationally with other students in a global job market. For this reason, having the students cap their education with a very strong project for their portfolio is key as they enter the job market, and as this program develops and further increases its reputation.
7. Jumping to a more detail scale, one comment that was raised throughout the two days was that there was little to no description of the ground plane. Most projects left the ground as a blank space, with objects on top. It is paradoxical that as we discuss the architecture of the landscape, its very base and locus for action goes undescribed. This gives the sense that there is **not enough understanding of landscape, geography, topography, spatial quality in the outdoors, and social use for unprogrammed**

areas. More effort should be placed on having the students look closely at the techniques and potentials of the horizontal plane.

8. Finally, we believe the faculty in the Institute for Landscape and Urbanism has very specific areas of expertise with a very high degree of achievement. This is an untapped resource in the diploma thesis program. In addition to more hands-on advising, expert consulting in the areas of faculty specialty would add great strength to the program, and lend it a unique focus.

Many thanks again for the invitation to participate in the thesis reviews at your school. We enjoyed the collegiality and the opportunity to discuss these topics with each other.

Thorbjörn Andersson

Anita Berrizbeitia

Klaus K. Loenhardt

SLU Ultuna

Harvard University

TU Graz

Sweden

Cambridge, MA

Austria